

Treoirínte Deartha maidir le Scéim 2026 chun Aghaidheanna Siopaí i gCathair an Gaillimhe a Fheabhsú

Aghaidheanna & Comharthaí Siopaí i gCathair na Gaillimhe

Clár

Réamhrá	2
Na Treoirínte a úsáid	2
Aghaidheanna Siopa - an tábhacht a bhaineann leo	2
Older Buildings	2
Aghaidheanna Siopaí i gCathair na Gaillimhe	3
Comharthaíocht san am atá thart	3
Cé na tréithe áitiúla a bhaineann le Cathair na Gaillimhe?	4
Prionsabail ag baint leis an Dea-Dhearadh	5
Aghaidheanna Siopaí san am atá thart - cén cuspóir a bhí ann?	5
Cé na codanna in Aghaidh Thraidisiúnta an tSiopa?	5
Cé na Prionsabail a bhaineann leis an Dea-Dhearadh i gcás Aghaidheanna Siopaí?	6
Cén cur chuige ba cheart dom a úsáid sna Tograí chun Feabhais?	7
Aghaidh Siopaí - Gnéithe	8
Comharthaíocht agus Fógraíocht	8
Dath	10
Seirbhísí agus Soilsiú	12
Inrochtaineacht	13
Mionghnéithe agus Cothabháil	13
Eolas faoin Scéim	14
Cén saghas oibre nach bhfuil clúdaithe faoin Scéim?	14
An dteastaíonn Cead Pleanála?	15
Céard ba chóir dom a chur isteach más rud é gur Struchtúr Cosanta é an Foirgneamh againne nó má tá sé in LCA??	15



Réamhrá

Na Treoirínte a úsáid

Tá sé beartaithe go mbeidh na treoirínte seo mar chabhair ag iarratasóirí le hiarratais a chur le chéile agus a chur isteach ar Scéim 2026 chun Aghaidheanna Siopaí i gCathair na Gaillimhe a Fheabhsú.

Is féidir na Treoirínte Deartha go léir d'Aghaidheanna agus Comharthaíocht Siopaí i nGaillimh a íoslódáil ó láithreán gréasáin Chomhairle Cathrach na Gaillimhe.

Na prionsabail shamplacha atá sna treoirínte seo, tá an fheidhm chéanna leo i dtaca le struchtúir stairiúla agus aghaidheanna siopaí comhaimseartha. Bíonn tábhacht i gcónaí ag baint le comhthéacs, cothromaíocht agus srian, chomh maith le hábhar marthanach ardchaighdeán a úsáid. Ba chóir iarracht a dhéanamh sa dearadh nua go measfar air amach anseo mar chuid luachmhar d'oidhreacht na cathrach.

Aghaidheanna Siopa - an tábhacht a bhaineann leo

Gné thábhachtach de Chathair na Gaillimhe iad aghaidheanna siopaí, agus cuireann siad le beocht agus nádúr shráid-dreacha na cathrach. Nuair is féidir an chuma atá orthu a fheabhsú agus caidreamh sóisialta idir daoine a spreagadh, cuireann aghaidheanna siopaí leis an gcultúr faoi leith atá le fáil i nGaillimh agus déanann siad nasc a chaomhnú leis an am atá thart i nGaillimh.

Gné thábhachtach de Chathair na Gaillimhe iad aghaidheanna siopaí ardchaighdeán, agus cuireann siad le beocht agus nádúr shráid-dreacha na cathrach. Cuireann siad leis an saol eacnamaíocht freisin toisc go dtarraingíonn siad tuilleadh cuairteoirí agus cuireann siad leis an gcuairt siopadóireachta.

Foirgnimh atá níos Sine

Tá oidhreacht shaibhir thógtha i gCathair na Gaillimhe, rud atá le feiceáil sa gcosaint a thugtar do neart foirgneamh mar Struchtúir Chosanta nó grúpaí struchtúr i Limistéir Caomhantais Ailtireachta.

Tá a lán foirgneamh ann, áfach, nach bhfuil aon chosaint dlí ag baint leo. Má tá foirgneamh faoi chosaint nó mura bhfuil, is tábhachtach go ndéanfar an oidhreacht luachmhar ailtireachta seo a chaomhnú agus a fheabhsú chun tacú leis an ngeilleagar bríomhar tráchtála agus cultúir dá bhfuil clú agus cáil ar an gcathair.

Aghaidheanna Siopaí i gCathair na Gaillimhe

Comharthaíocht san am atá thart

Tá tréithe áirithe faoi leith ag baint le Cathair na Gaillimhe atá tagtha chun cinn le himeacht ama. Má thuigimid na tréithe seo, beidh tuiscint againn ar na bealaí is fearr chun iad a athrú, a fheabhsú nó a chaomhnú.

Uaireanta baineann sean-ghrianghraif de shráid-dreacha a aithnímid geit asainn toisc go bhfeictear iontu go raibh leibhéil arda de chomharthaíocht agus fógraíocht le feiceáil céad bliain ó shin.

Léiríonn siad chomh maith, áfach, gur dearadh na comharthaí luatha seo ar chaoi ní ba thuisceanaí agus go mbídís fite fuaite isteach sa timpeallacht ní b'éifeachtaí ná mar a dhéantar anois. Feictear dúinn mar sin nach raibh an oiread céanna traglaim sna radhairc stairiúla seo i gcomparáid le sráideanna na cathrach sa lá atá inniu ann.



Sráid Williamsgate i dtreo Chearnóg Eyre - Leabharlann Náisiúnta na hÉireann (Bailiúchán Lawrence).



Sráid Uilliam i dtreo Shráid na Siopaí - Leabharlann Náisiúnta na hÉireann (Bailiúchán Lawrence).

Cé na tréithe áitiúla a bhaineann le Cathair na Gaillimhe?

Tá stíl áitiúil tagtha chun cinn toisc go n-úsáidtear ábhar, modhanna agus ceirdeanna áitiúla. Gné thábhachtach iad seo d'aon sráid-dreach stairiúil agus ba chóir daoine a spreagadh leis na tréithe faoi leith seo a chur chun cinn agus a chosaint.

Is as cloch áitiúil nó brící a rinneadh go háitiúil a tógadh an chuid is mó d'fhoirgnimh uirbeacha in Éirinn go dtí an dara leath den fhichiú haois. I nGaillimh, thógtáí foirgnimh as aol a fuarthas go háitiúil, ábhar atá dorcha liath agus a bhfuil sé réasúnta deacair plé leis. Dá bharr sin, dhéantaí an chuid is mó de na ballaí a phlástráil le haol agus gaineamh leis an mbáisteach a choinneáil amach. Ní bheadh ach an méid a bhí thart ar an doras agus na fuinneoga, cúinní agus gnéithe ornáideacha eile mar sin snoite agus fágtha gan chosaint.

Na hábhair thraidisiúnta foirgníochta ba mhó a bhíodh i gCathair na Gaillimhe, mar sin, ná ballaí rindreáilte, cóiriú aoil, fuinneoga / aghaidheanna siopaí adhmaid agus díonta sclátaí nádúrtha.

Le blianta beaga anuas, tá an éagsúlacht dathanna éirithe coitianta, tréith áitiúil nua atá tagtha chun cinn.

Is tábhachtach cloí leis an meascán simplí seo d'ábhair, dathanna cuí a úsáid agus meas a léiriú ar na nósanna seo.

Na prionsabail don dea-dhearadh mar atá siad leagtha amach sa doiciméad seo, déanfaidh siad siúd a chinntiú go gcloífear leis an traidisiún seo agus go gcuirfear leis.

Prionsabail ag baint leis an Dea-Dhearadh

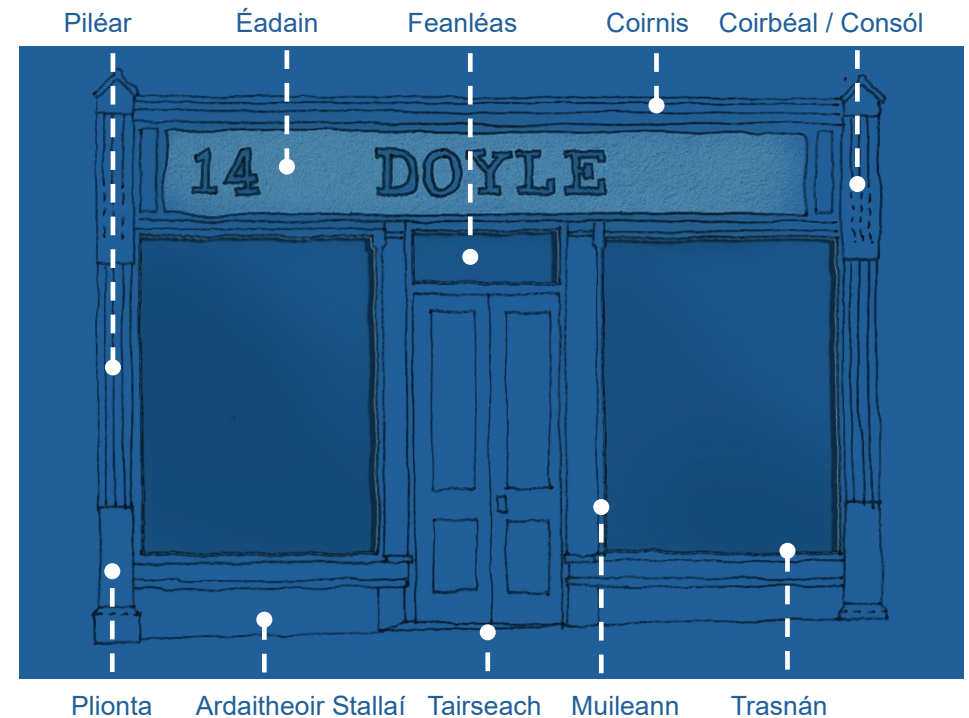
Aghaidheanna Siopaí san am atá thart - cén cuspóir a bhí ann?

Na haghaidheanna siopaí traidisiúnta saindeartha tógtha atá in Éirinn, tháinig siad chun cinn ó luath sa 19ú céad i leith, tráth inar tháinig an stíl nuachlasaiceach chun cinn. Cuid mhór de na haghaidheanna siopaí ón tréimhse seo, bhí iarracht ar bun go mbeidís ar nós teampaill bheaga - iad deartha chun go mbeadh cuma ar leith orthu, le breithiúnas maith a léiriú agus le cuma a chur orthu go raibh siad seanbhunaithe.

An aidhm mhór a bhí i dtreis san am ná fráma galánta a chur thart ar fhuinneog chun cuairteoirí a mhealladh agus a bheadh ag teacht go maith leis na hurláir eile sa bhfoirgneamh.

Cé na codanna in Aghaidh Thraidisiúnta an tSiopa?

Na codanna bunúsacha d'aghaidheanna siopaí, is iad sin piléir ballaí, ardúigh stalla, bracanna, fríosanna agus coirnisí, tá siad ar fad bunaithe ar an ailtireacht chlasaiceach, is é sin na colúin, pliontaí, consóil agus taibhléadain i bhfoirgnimh Ghréagacha agus Rómhánacha.



Cé na Prionsabail a bhaineann leis an Dea-Dhearadh i gcás Aghaidheanna Siopaí?

Cuibheas

Ba chóir go mbeadh aghaidh siopaí comhchuí dá chéile - na cinn in aice a chéile agus na hurláir eile i bhfoirgneamh.

Soiléireacht

Ba chóir go mbeadh comhdhéanamh iomlán aghaidh an tsiopa breá cothromaithe agus aonad soiléir ann féin a bheith ann.

Simplíocht

Ba chóir castacht a sheachaint - is minic blas ar an mbeagán. Beidh tranglam sa mbealach agus tú ag iarraidh do ghnó agus an oidhreacht thógtha a chur chun cinn.

Stair

Agus an t-am atá caite mar spreagadh, ba chóir feabhsú ar aghaidh siopaí a bhunú ar dhearadh ceart agus ar mhionghnéithe cearta traidisiúnta.

Ábhair

Má úsáidtear ábhair nádúrtha ardchaighdeáin, cuir i gcás cloch agus adhmaid áitiúil, ábhair atá inbhuanaithe agus neamhdhíobhálach

don timpeallacht, mairfidh siad i bhfad níos faide ná ábhair mhífheiliúnacha nua-aimseartha mar vinil, plaisteach, uPVC agus alúmanam.

Inléiteacht

Ba chóir comharthaí ar mhéid chuí a chur ar fáil. Uaireanta, bíonn litreacha beaga soiléire simplí níos inléite ná litreacha móra brúite isteach ar éadan foirgnimh nó siopa.

Infheictheacht

Ná déan aghaidh an tsiopa a phlúchadh leis an iomarca earraí, seirbhísí agus seirbhísí a bhainfidh ó áitreabh an ghnólachta.

Mionghnéithe

Má dhéantar starradh cuí a chruthú ag an mbarr agus plionta láidir ag an mbun, ní bheidh an oiread céanna cothabhála de dhíth agus mairfidh aghaidh an tsiopa níos faide.

Dath

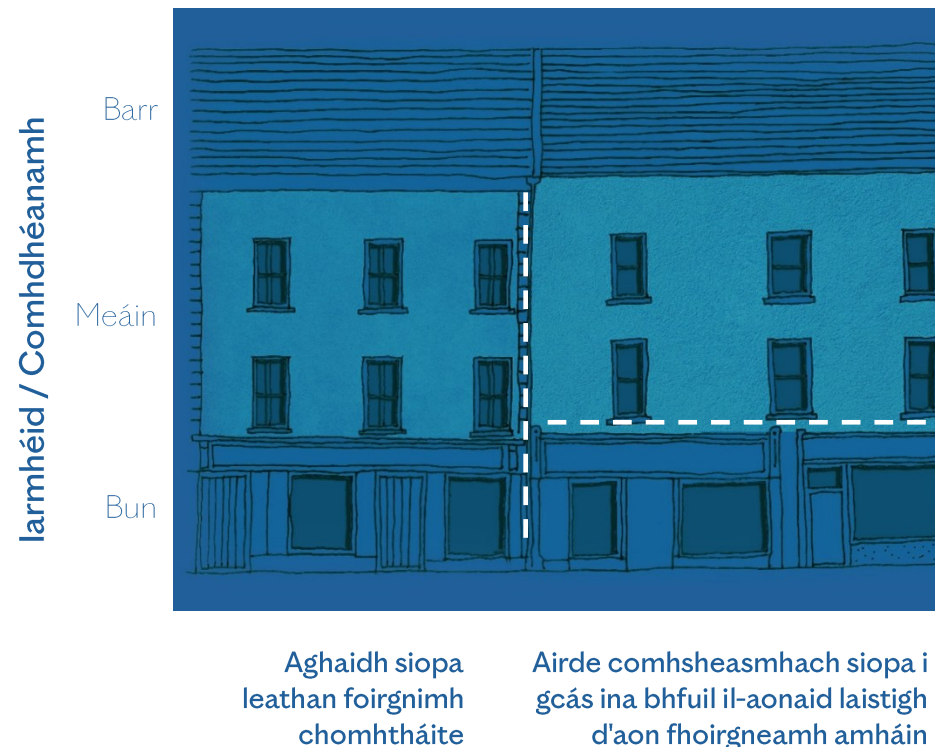
Ba chóir dathanna a úsáid chun cur le saibhre, éagsúlacht agus croí na háite - níor chóir iad a úsáid chun aird a tharraingt ar fhoirgneamh ná ar aghaidh aon siopa. Sodar go grinneall atá ann dath a úsáid chun aird a tharraingt. Má dhéanann gach siopa iarracht aird a tharraingt air féin, ní tharraingeofar aird ar aon siopa.

Cén cur chuige ba cheart dom a úsáid sna Tograí chun Feabhais?

Agus do thogra á chur le chéile agat, ba chóir an méid seo a leanas a mheas agus a chur san áireamh san iarratas.

- Suíomh an fhoirgnimh sa sráid-dreach a chur san áireamh. Caithfear aire a thabhairt gan an chuma atá ar shráideanna na cathrach a mhilleadh, go háirithe i Limistéir Caomhantais Ailtireachta.
- Nuair a bhítear ag beartú athruithe a dhéanamh ar aghaidh siopaí atá ann cheana, ba chóir dá leithéid teacht le cuma ghinearálta na sráide i dtaca le comhréir, ábhar, dathanna agus mionghnéithe.
- Nuair a bhítear ag beartú aghaidh siopaí a fheabhsú ar chaoi nua-aimseartha, ba chóir cloí leis na treoirlínte a thugtar sa treoir seo. Is cuma más cur chuige traidisiúnta nó nua-aimseartha a bheidh ann, beidh feidhm leis an bprionsabal taobh thiar den deardh ardchaighdeán agus úsáid ábhar a mhairfidh.
- Má bhíonn ábhar nua ann, ba chóir go mbeadh an t-ábhar sin ag teacht leis an ábhar atá cheana féin ar an fhoirgneamh sin, agus aird ar leith ar na mionghnéithe.

- Ba chóir a bheith an-chúramach agus feistithe nó sreangacha do sheirbhísí á socrú ionas millfidh siad cuma aghaidh an tsiopa nó an fhoirgnimh.



Aghaidh Siopaí - Gnéithe

Comharthaíocht agus Fógraíocht

Tá neart samplaí ann de chomharthaí ar aghaidheanna traidisiúnta siopaí i gCathair na Gaillimhe atá deartha go maith agus péinteáilte go breá de láimh. Ba chóir an cheird ghalánta scríbhneoireachta comharthaí seo a chaomhnú agus a spreagadh.

Comharthaíocht iomarcach - atá rómhór go minic - a chuireann go mór leis an meath ar an gcuma ar na siopaí siopadóireachta is tábhachtaí i gCathair na Gaillimhe. Má bhíonn comharthaí dea-dheartha ann, cuireann a leithéid le cuma aghaidh siopaí agus leis an sráid-dreach ó thaobh na hailtireachta de. Má chloítear leis an treoir a thugtar thíos, beifear in ann comharthaí a sholáthar a bheidh soiléir, tarraingteach, níos soléite agus éifeachtach ar chaoi a chuirfidh le cuma aghaidh an tsiopa.

Tá na treoirphrionsabail deartha seo a leanas i bhfeidhm:

- Má bhíonn an iomarca comharthaí in aice a chéile, tagann siad salach ar a chéile agus bíonn mearbhall ann.

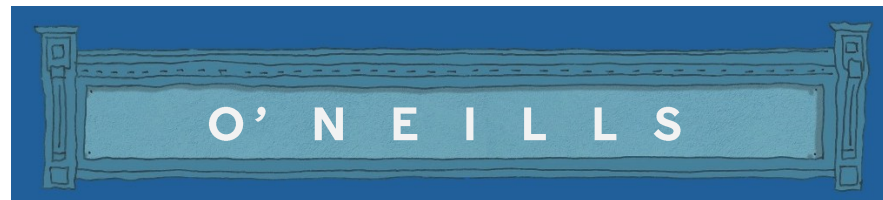
- Seans nach gceapfá é, ach má bhíonn na litreacha rómhór, ní bhíonn sé sin chomh cumhachtach céanna agus a bhíonn na clófhoirne atá níos lú, ar thoisí cuí, agus neart spáis ann do na litreacha.
- Ba chóir comharthaíocht ardchaighdeáin a sholáthar ó thaobh deartha, bailchríche agus suiteála de.
- Ba chóir na tréithe a bhaineann leis an sráid-dreach agus scála aghaidh an tsiopa a chur san áireamh. Ba chóir comharthaí a dhearadh ar chaoi is go mbeidh siad ina gcuid lárnach den fhoirgneamh.
- Ba chóir comharthaí a shocrú in áit áirithe ionas nach bhfolóidh siad gnéithe ailtireachta an fhoirgnimh ná tranglam a chur leis an radharc ar an tsráid.
- Litreacha simplí a theastaíonn ar chomharthaí agus ar aghaidh siopaí, iad soléite agus i gcomhréir le méid an chomhartha ó thaobh toisí de.
- Moltar litreoireacht thraidisiúnta, á péinteáil de láimh, a úsáid.
- Moltar comharthaí dátheangacha a sholáthar agus an cló Gaelach a úsáid chun cosaint a thabhairt do chultúr dúchais na Gaeltachta agus d'oidhreacht teanga na cathrach agus, san am céanna, ar chaoi a bheidh soléite agus sothuigte ag cách.
- Cineálacha traidisiúnta eile comharthaí a mholtar lena n-úsáid ná litreacha ardaithe éadain agus litreoireacht óraithe faoi ghloine.
- Ba chóir comharthaíocht agus lógónna a ullmhú ar scála cuí agus ábhar ardchaighdeáin a úsáid iontu. Níor chóir dul thar

fóir leis na dathanna agus roghanna a dhéanamh a bheidh ag teacht leis an sráid-dreach thart timpeall.

- Nuair a dhéantar é a dhearadh go cúramach, bíonn litreacha trédhearcacha nó péinteáilte ar ghloiniú éifeachtach mar sheift fógraíochta gan teacht salach ar an mbunchuma ar aghaidh an tsiopa.
- Ná baintear an iomarca úsáide as comharthaí, póstaeir, greamáin ná grafaic vinile, go háirithe ar aghaidh agus ar dhoirse siopaí. Cruthaíonn a leithéid tranglam, ceileann siad taispeántais i siopaí agus tagann siad salach ar mhionsonraí ailtireachta.
- Go ginearálta, ní cheadófar aon chomharthaí a bheadh ag gobadh amach. Ní mheasfar ach comharthaí den chineál seo a bheidh ar scála beag agus a bheidh comhcheangailte mar chuid d'aghaidh an tsiopa.
- Ní mholtar comharthaíocht a fheistiú ar urláir uachtaracha. Más cuí, beifear in ann litreacha go díreach ar ghloiniú a mheas uaireanta.



Ba chóir go mbeadh comharthaíocht de mhéid cuí i gcomhréir leis an aghaidhchlár agus go gceadódh sí spás soiléir thuas, thíos agus ar thaobhanna ainm an tsiopa.



Le comharthaíocht de mhéid cuí, is féidir solúbthacht a bheith agat maidir le croíú ainm, i.e. an spás idir litreacha. Tabhair ar aird, cé go bhfuil méid an chló méadaithe, go bhfuil dóthain spás glan coinnithe.



Sampla de phlástar nó d'adhmaid ón bhFaiche Mhór (1860—1920).



Sampla péinteáilte de láimh ón bhFaiche Mhór (1860—1920).

Dath

Gné ar leith d'fhoirgnimh i sráid-dreacha in Éirinn ná an úsáid a bhaintear as dathanna geala beoga. Foirgnimh atá mar chuid de shraith foirgneamh, is minic a dhéantar iad go léir a phéinteáil i ndathanna difriúla, a chruthaíonn radharc an-éifeachtach.

Moltar an cur chuige seo, ach is gá a bheith cúramach gan roghanna a dhéanamh a chuirfeadh an chuma ar an tsráid as riocht. Go ginearálta, is éard atá le feiceáil ar na sráideanna i gCathair na Gaillimhe ná ballaí péinteáilte plastair agus aghaidheanna siopaí adhmaid nó as cloch ghearrtha.

Is féidir pailéid dathanna oidhreacht a fháil anois ó gach déantóir mór péinte agus leas a bhaint as dathanna níos caolchúisí agus níos comhchuí dá bharr agus, san am céanna, íomhá láidir a fhorbairt.

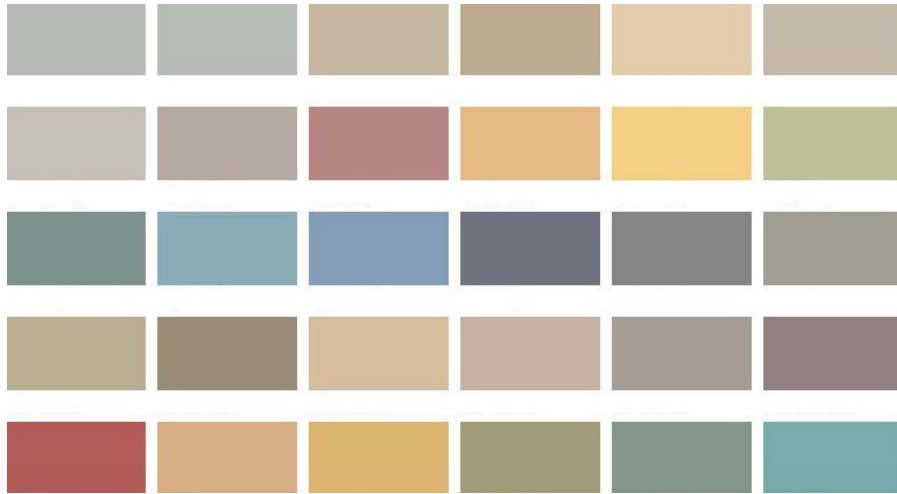
Is féidir samplaí de dhathanna oiriúnacha a fháil ar an gcéad leathanach eile.

Ba chóir an méid seo a leanas a chur san áireamh ina leith seo:

- Ba chóir bundathanna agus dathanna láidre eile a sheachaint. Cé go moltar dathanna beoga tarraingteacha a roghnú, ba chóir go mbeadh dathanna ag teacht lena

chéile agus ag teacht salach le foirgnimh eile thart timpeall agus gan aon dath amháin acu i bhfad níos suntasaí.

- Níor chóir cloch nádúrtha a phéinteáil in am ar bith - cuimsíonn sé sin stiallchúrsaí, coirnisí agus leaca fuinneog.
- Ba chóir go mbeadh codarsnacht dathanna idir an t-urlár talún agus na hurláir uachtaracha.



Dathanna oiriúnacha d'aghaidheanna siopaí



Dathanna oiriúnacha d'urláir os cionn aghaidheanna siopaí

Seirbhísí agus Soilsiú

Mar thoradh ar athruithe i gcleachtais mhiondíola agus an fhorbairt ar chineálacha úra teicneolaíochta, tá trealamh leictreach le feiceáil níos mó agus níos mó taobh amuigh ar fhoirgnimh go leor.

Is gá soilse saorga agus seirbhísí cumhachta, sonraí, fuaimne, slándála agus aláirim dóiteáin ar fad a shocrú go cúramach agus na sreangacha a chur i bhfolach ionas nach mbeidh tranglam le feiceáil ar fhoirgnimh agus nach ndéanfar damáiste dóibh.

Tá sráid-dreacha Chathair na Gaillimhe loite go mór ag tranglam leictreach gan chúis atá feistithe i ndroch-áit.



Déanann cáblaíocht agus seirbhísí iomarcacha, iomarcacha nó droch-chomhordaithe dochar mór do charachtar Chathair na Gaillimhe.

Ba chóir an méid seo a leanas a chur san áireamh ina leith seo:

- Maidir le seirbhísí seachtracha atá shocraítear ar aghaidh siopaí ar fhoirgnimh, ba chóir iad a chomhordú go cúramach le go mbeidh siad ag teacht le leagan amach aghaidh an tsiopa, an fhoirgnimh ina iomláine agus leis na foirgnimh atá timpeall air.
- Cáblaí agus trealamh leictreacha nach bhfuil feidhm leo agus atá ceangailte d'aghaidh siopaí agus foirgnimh, ba chóir i gcónaí iad a dhéanamh sábháilte agus a bhaint.
- Ba chóir cáblaí agus trealamh a bhaineann le lasca a chur i bhfolach ar aghaidh an tsiopa nó an fhoirgnimh.
- Maidir le soilsiú agus trealamh seirbhísí eile, ba chóir iad a dhearadh go héifeachtach le go gcuirfidh siad leis an gcuma ar aghaidh an tsiopa agus le go laghdóidh siad an seans go mbeidh loitiméireacht ann.
- Ba chóir gan tuilsoilse agus spotsoilse starracha a fheistiú ar aghaidh siopaí agus ba chóir comharthaí soilsiú a sheachaint.

Inrochtaineacht

Tá Comhairle Cathrach na Gaillimhe dílis don rochtain uilíoch a chur chun cinn ar pháirceanna, sráideanna agus foirgnimh na cathrach le go mbeidh an uile dhuine in ann leas a bhaint astu.

I gcásanna áirithe, beidh sé riachtanach cothromaíocht a aimsiú idir an sprioc seo agus an gá atá ann an oidhreacht ailtireachta a chosaint. Beidh modhanna eile ag teastáil uaireanta. I gcásanna áirithe, más gá obair athchóirithe a dhéanamh le go mbeidh sé níos éasca dul isteach chuig foirgneamh, beidh cead pleanála ag teastáil chomh maith le teastas rochtana do dhaoine faoi mhíchumas. In aon fhoirgnimh nua nó in oibreacha chun foirgnimh atá ann cheana a athrú, ba chóir cloí le Cuid M de na Rialacháin Foirgníochta,

Tá na treoirphrionsabail seo a leanas i bhfeidhm:

- Ba chóir an bealach isteach chuig gach siopa, chomh maith le tairseacha, a shocrú le go mbeidh sé chomh héasca agus is féidir dul isteach ann, go háirithe i gcás daoine atá faoi mhíchumas. Ba chóir bonn leibhéalta a chur ar fáil más féidir. Mura féidir, seans go mbeidh rampaí le cur isteach ann.

- Ba chóir go mbeadh sé éasca doirse a úsáid, 900mm de leithead glan ann ar a laghad agus marcálacha soiléire ann ar phainéil ghloinithe.
- Comharthaíocht shoiléir a theastaíonn agus codarsnacht ann idir an chomharthaíocht agus an cúlra le go mbeidh sé níos éasca é a léamh. Moltar Braille a úsáid ar leibhéal íseal má mheastar gur féidir.
- Moltar dathanna a úsáid le codarsnacht radhairc a sholáthar agus áiteanna a shoiléiriú, rud a chabhróidh le lucht lagamhairc, go háirithe thar ar an mbealach isteach chuig siopaí.

Mionghnéithe agus Cothabháil

Tá sé an-tábhachtach na mionghnéithe a shocrú i gceart ar aghaidh siopaí le go seasfaidh siad an aimsir. Má thugtar faoi obair ar chaighdeán íseal, ní bhíonn cuma mhaith ar a leithéid agus is dócha nach mairfidh sé i bhfad - beidh sé riachtanach an obair a dhéanamh arís go luath. Is minic gur fearr na mionghnéithe traidisiúnta - tá teist na mblianta orthu.

Moltar bunfhuinneoga, bundoirse agus bunghnéithe eile a chuireann le tréithe an tsráid-dreacha a chaomhnú.

Ba chóir na treoirphrionsabail seo a leanas a chur i bhfeidhm:

- Is cóir ábhar ardchaighdeáin a úsáid, ábhar a mhairfidh i bhfad agus a thabharfaidh toradh níos fearr ar an infheistíocht tosaigh.
- Má dhéantar aghaidh an tsiopa a dhearadh go héifeachtach agus má úsáidtear ábhar nádúrtha ardchaighdeáin ann, beidh cuma níos fearr ar an áit agus cuirfidh sé in iúl do chustaiméirí gur áit bhunaithe bhuan atá ann.
- Moltar gan péinteáil stroighne a úsáid ar shaoirseacht chloiche agus gan fuinneoga uPVC ná miotail a chur isteach áit a bhfuil fuinneoga adhmaid saise. Féadfaidh a leithéid dochar a dhéanamh do chuma agus do chruth na hoidhreachta ailtireachta.
- I gcéim an deartha, ba chóir na gnéithe éagsúla a mheas go cúramach agus a chur san áireamh, mar shampla seirbhísí agus aon trealamh eile, cuir i gcás comharthaí crochta.
- Déanann gáitéir agus fánphíobáin difear do chuma foirgnimh. Más foirgneamh stairiúil atá ann, ba chóir an buntrealamh uisce báistí a chaomhnú nó cineálacha traidisiúnta déanta as iarann teilgte a chur ina ionad.

Eolas faoin Scéim

Cén saghas oibreacha nach bhfuil clúdaithe faoin Scéim?

Táthar dírithe sa scéim ar aghaidh siopaí atá ann cheana a fheabhsú agus a dheisiú. Mar sin, ní chlúdaítear aghaidh siopaí nua faoi Scéim 2026 Chomhairle Cathrach na Gaillimhe chun Aghaidh Siopaí a Fheabhsú.

Níl forscáthanna nua á gcur san áireamh faoi Scéim 2026 Chomhairle Cathrach na Gaillimhe chun Aghaidh Siopaí a Fheabhsú. Moltar forscáthanna atá ar dhroch-chaighdeán a bhaint faoin scéim. Má bhaintear a leithéid, déanfar méid níos mó a thairiscint mar mhaoiniú deontais sealadach.

Níl greillí agus comhlaí nua slándála á gcur san áireamh faoi Scéim 2026 Chomhairle Cathrach na Gaillimhe chun Aghaidh Siopaí a Fheabhsú. Moltar greillí agus comhlaí slándála atá ar dhroch-chaighdeán a bhaint faoin scéim. Má bhaintear a leithéid, déanfar méid níos mó a thairiscint mar mhaoiniú deontais sealadach.

Níl troscán sráide nua á chur san áireamh faoi Scéim 2026 Chomhairle Cathrach na Gaillimhe chun Aghaidh Siopaí a Fheabhsú.

An dteastaíonn Cead Pleanála?

Teastaíonn cead pleanála go hiondúil má bhíonn oibreacha le déanamh ar aghaidh siopaí. Cuimsíonn sé sin oibreacha móra cuir i gcás chun aghaidh iomlán nua nó athsholáthair a thógáil chomh maith le hoibreacha ar scála níos lú, cuir i gcás na hábhair atá in aghaidh siopaí atá ann cheana a athrú ar chaoi éigin.

An cuspóir atá le Scéim 2026 chun Sráid-dhreach Chathair na Gaillimhe a Fheabhsú ná aghaidh siopaí atá ann cheana a fheabhsú. Táthar dírithe mar sin ar aghaidh siopaí atá ann cheana a dheisiú agus a fheabhsú.

Céard ba chóir dom a chur isteach más rud é gur Struchtúr Cosanta é an Foirgneamh againne nó má tá sé in LCA?

Más Struchtúr Cosanta é an foirgneamh nó má tá sé i Limistéar Caomhantais Ailtireachta (LCA), tá seans ann gur gá modheolaíocht chuí chaomhantais a chur ar fáil (dírithe go díreach ar na feabhsúcháin bheartaithe).

Gairmí nó Gairmithe caomhantais a chuirfidh an mhodheolaíocht seo le chéile agus a scrúdóidh na hoibreacha agus iad curtha i gcrích. Ní gá an mhodheolaíocht a chur ar fáil go dtí go ndéanfar deontas sealadach a thairiscint.

Beidh Chomhairle Cathrach na Gaillimhe in ann comhairle a chur ort maidir leis an bhfoirgneamh - an struchtúr cosanta é, an bhfuil sé in LCA agus ábhar / raon feidhme na modheolaíochta.

