

# Plean Bainistithe Bruscair 2025-2027



Comhairle Cathrach  
na Gaillimhe  
Galway City Council



## Ráiteas Físe:

Timpeallacht nádúrtha na cathrach a chosaint, a fheabhsú, agus a chaomhnú, agus aird agus tuiscint ar chúrsaí timpeallachta a chothú an tráth céanna trí chomhoibriú le heagraíochtaí agus le dreamanna áitiúla pobail.

Tá d'aidhm feabhas a chur ar chaighdeán an tsaoil ag muintir na cathrach uilig trí thimpeallacht uirbeach inbhuanaithe a chothú atá cóiriúil don timpeallacht.



## Contents

1.	Réamhrá:.....	4
2.	Gluais Téarmaí .....	7
3.	Reachtaíocht agus freagrachtaí.....	8
4.	Bruscair príomhghineadóirí.....	10

Tá na patrúin agus na dúshláin chéanna ann i gCathair na Gaillimhe, agus cuirfidh cuspóirí an Phlean Bainistithe Bruscair seo bearta i bhfeidhm chun dul i ngleic leis na fadhbanna seo. 10

5.	Conas Gearán a Dhéanamh.....	11
6.	Aidhmeanna an Phlean Bainistithe Bruscair (2025 go 2027).....	14
7.	Cuspóirí an Phlean Bainistithe Bruscair (2025 go 2027) .....	14
8.	Bruscar a Chosc agus a Rialú .....	16
9.	Forfheidhmiú - feabhas a chur ar bhainistiú bruscair agus ar fhorfheidhmiú na reachtaíochta bruscair.....	22
10.	Oideachas, Feasacht an Phobail agus Rannpháirtíocht.....	25
11.	Soláthar seirbhísí.....	36
12.	Costais agus Acmhainní .....	40
13.	Athbhreithniú ar an bPlean Bainistithe Bruscair.....	40
14.	Ag obair i gComhpháirtíocht .....	41
15.	Achoimre .....	41

Aguisín 1 - Suirbhé Náisiúnta Monatóireachta ar Thruailliú Bruscair (NLPMS) .....42

Aguisín 2 - Leabhrán Eolais ar Sheirbhísí Dramhaíola i gCathair na Gaillimhe - Bíodh Cion agat ar do Chathair - Bainistigh do Dhramhaíl (Meitheamh 2018) .....44

## 1. Réamhrá:

Cathair chuain ar chósta thiar na hÉireann is ea Cathair na Gaillimhe. Tá sí suite san áit a mbuaileann Abhainn na Gaillimhe leis an Atlantach agus tá 12 km de cheantar cois cósta ann, agus ceithre thrá - dhá cheann acu ainmnithe mar Thránna Brait Ghoirm. Clúdaíonn limistéar feidhme Chathair na Gaillimhe 53.4km<sup>2</sup>, le daonra de 85,2561.

Is cathair ollscoile bhríomhar, éagsúil, lán cultúir í Cathair na Gaillimhe. Is cathair léinn í, cathair óige, cathair ina bhfuil oidhreacht shaibhir chultúrtha agus a bhfuil timpeallacht nádúrtha iontach agus caighdeán na beatha den scoth aici. Lonnaithe díreach dhá uair an chloig ó Phríomhchathair na hÉireann, Baile Átha Cliath, tá daonra Chathair na Gaillimhe ag fás i gcónaí sa lá atá inniu ann le slua mór de chónaitheoirí nua. Tagann ainm na Gaillimhe ón bhfocal Gaeilge, gaill, a chiallaíonn “daoine ón taobh amuigh” nó “eachtrannaigh” agus tá an téarma sin ábhartha ar fud stair na cathrach.

Tá sé mar chuspóir ag Comhairle Cathrach na Gaillimhe cathair a chruthú a bhfuil daoine ag iarraidh cónaí inti, oibriú inti agus cuairt a thabhairt uirthi. Tá an t-ádh le Cathair na Gaillimhe go bhfuil go leor ceantair áille agus nádúrtha ann agus tá sé ríthábhachtach go ndéanfar na ceantair seo a chosaint, a fheabhsú agus a chaomhnú. Gné thábhachtach de spásanna poiblí agus nádúrtha a chothabháil is ea bainistiú bruscair. Is féidir cur síos simplí a dhéanamh ar bhruscar mar “dhramhaíl san áit mhícheart”. Is éard atá ann ná aon substaint, ábhar nó earra a fhágtar nó a bhfaightear réidh leis in áit phoiblí nó laistigh de radharc na háite sin ar bhealach a dhéanfadh dochar do thaitneamhacht na timpeallachta nádúrtha nó tógtha.

Tá an méid bruscair a scriosann ár gcosáin, sráideanna, páirceanna agus tránna ar cheann de na mórcheisteanna timpeallachta atá roimh an tír. Tá sé seo aitheanta ag na príomhghníomhaireachtaí a bhfuil baint acu leis an timpeallacht, lena n-áirítear an Roinn Cumarsáide, Gníomhaithe ar son na hAeráide agus Comhshaoil (DCCA), Údarás Áitiúla, Fáilte Éireann, An Taisce agus an Ghníomhaireacht um Chaomhnú Comhshaoil.

Aithnítear sa Phlean Bainistithe Bruscair 2025-2027 nach gcuirfear deireadh le fadhb an bhruscair mura nglactar le cur chuige iltoiseach. Go deimhin, tá baint ag gach earnáil le dul i ngleic le fadhb an bhruscair - an pobal chomh maith le gnólachtaí agus an tÚdarás Áitiúil. Teastaíonn athrú bunúsach ar dhearcadh an phobail chun a aithint gur rud frithshóisialta é

bruscar. Ar leibhéal amháin, is féidir athrú den sórt sin a bhaint amach trí fheasacht a mhéadú ar bhruscar, ar na cúiseanna atá leis agus ar a iarmhairtí; ar leibhéal eile d'fhéadfadh go mbeadh gá le forfheidhmiú géar trí fhíneálacha agus cúisimh ar an láthair.

Leagtar amach sa Phlean seo cuspóirí agus spriocanna don tréimhse go dtí 2027, agus déanfar athbhreithniú bliantúil orthu. Beidh béim an Phlean seo curtha ar chur chuige dea-chleachtais a ghlacadh trí iarracht a dhéanamh:

- bruscar a laghdú ar an gcéad dul síos,
- feasacht a ardú faoi bhruscar a chruthú, agus an tionchar diúltach a bhíonn ag bruscar,
- iompraíocht a athrú chun bruscar a laghdú, trí oibriú i gcomhpháirtíocht leis na grúpaí gnó ábhartha, cumainn chónaitheoirí, grúpaí Bailte Slachtmhara, comhlachtaí spóirt, grúpaí pobail, scoileanna agus cónaitheoirí na Cathrach, chun bainistíocht bruscair agus forfheidhmiú na reachtaíochta bruscair a fheabhsú.

Agus an Plean seo á ullmhú, tugadh aird chuí ar na nithe seo a leanas:

- Rannpháirtíocht Chomhairle Cathrach na Gaillimhe sa Suirbhé Náisiúnta Monatóireachta ar Thruailliú Bruscair (NLPMS), féach Aguisín 1.
- Comhairliúchán inmheánach le Foireann na Rannóige Comhshaoil agus Aonad Bainistíochta Bruscair na Comhairle
- Tuarascálacha Ghnólachtaí na hÉireann i gcoinne Bruscair (IBAL) do bhlianta roimhe seo,
- Measúnú ar Phleananna Bainistithe Bruscair na nÚdarás Áitiúil roimhe seo,
- An Plean Náisiúnta Dramhaíola do Gheilleagar Ciorclach 2024-2030
- Riachtanais WERLA Chonnacht-Uladh (An tÚdarás Ceannais Réigiúnach um Fhorfheidhmiú Dramhaíola) agus tosaíochtaí náisiúnta bainistíochta dramhaíola.
- Dea-chleachtas i gcur chuige athraithe iompraíochta maidir le hiompraíochtaí dearfacha timpeallachta.
- An tAcht um Thruailliú ó Bhruscar, 1997, arna leasú
- An tAcht um Bainistiú Dramhaíola, 1996, arna leasú

Ní féidir aidhmeanna agus cuspóirí an Phlean seo a bhaint amach go rathúil ach amháin trí

chomhoibriú agus trí chomhpháirtíocht. Leis an gcomhoibriú agus an chomhpháirtíocht seo, beidh ar gach rannóg laistigh de Chomhairle Cathrach na Gaillimhe (go háirithe Comhshaol agus Athrú Aeráide, Tithíocht, Iompar agus Bonneagar, Áineas agus Conláistí, Seirbhísí Pobail agus Corparáideacha agus Pleanáil), leanúint dá dualgas reachtúil a chomhlíonadh agus éilíonn sé freisin ar ghnólachtaí, ar shaoránaigh agus ar chuairoteoirí araon a bpáirt a ghlacadh go gníomhach i gcosc agus i mbainistiú bruscair agus i laghdú, athúsáid agus athchúrsáil dramhaíola.

### **Seo a leanas an Próiseas don Phlean Bainistithe Bruscair 2025-2027:**

#### **Dréachtphlean**

- Comhairliúchán le Rannóga agus Foireann ábhartha na nÚdarás Áitiúil
- Meastóireacht ar fhadhbanna reatha bruscair agus ar phlean roimhe seo
- Aon Athruithe Ábhartha sa Reachtaíocht Reatha agus sa Reachtaíocht atá le Teacht



#### **Dréacht a fhoilsiú, dul i gcomhairle le agus aighneachtaí a iarraidh**

**ó:**

- Chomhaltaí Tofa
- Dhaoine den Phobal
- Chomhlachtaí leasmhara



#### **Plean Nua a Athbhreithniú agus a Fhoilsiú**

- Breithniú a dhéanamh ar dhréacht agus leasuithe a dhéanamh air tar éis aon aighneachtaí ábhartha a rinneadh
- Glacann Comhaltaí Tofa leis an bPlean
- Foilsítear Plean Bainistithe Bruscair Iomlán

## 2. Gluais Téarmaí

Cuirtear an Plean Bainistithe Bruscair seo ar fáil i gcomhréir le forálacha Alt 10 agus 11 den Acht um Thruailliú ó Bhruscar, 1997. Tá na téarmaí seo a leanas sa doiciméad seo leagtha amach thíos ar mhaithe le héascaíocht tagartha.

Is substaint nó rud é “**bruscar**”, cibé acu an bhfuil sé beartaithe nó nach bhfuil sé beartaithe mar dhramhaíl (seachas dramhaíl de réir bhrí an Achta um Bainistiú Dramhaíola, 1996, a chuirtear go cuí lena dhiúscairt) atá, nuair a chuirtear é in áit seachas bosca bruscair nó áit eile atá ainmnithe go dleathach don bhruscar, atá nó gur dócha go n-éireoidh sé gránna, díobhálach, maslach nó neamhshláintiúil cibé acu leis féin nó le haon substaint nó rud eile, beag beann ar a mhéid nó ar a toirt nó ar mhéid an chaithimh.

Is éard is “**Maor Bruscair**” ann ná duine atá údaraithe ag Údarás Áitiúil chun feidhmeanna an Údaráis Áitiúil agus an Mhaoir Bhruscair faoin Acht seo (An tAcht um Thruailliú ó Bhruscar, 1997) a chomhlíonadh thar ceann an Údaráis Áitiúil.

Is éard is “**Oifigeach Údaraithe**” ann ná duine atá údaraithe i scríbhinn ag Údarás Áitiúil chun críocha fhorálacha an Achta um Thruailliú ó Bhruscar, 1997, a chur i bhfeidhm.

Tá “**Fíneáil ar an láthair**” leagtha síos mar seo a leanas in Alt 28 den Acht um Thruailliú ó Bhruscar, 1997:- “Má tá forais réasúnacha ag Maor Bruscair nó comhalta den Gharda Síochána chun a chreidiúint go bhfuil cion forordaithe á dhéanamh nó déanta ag duine faoin Acht seo, nó forais réasúnacha ag maor madraí, de réir bhrí an Achta um Rialú Madraí, 1986 nó ag comhalta den Gharda Síochána chun a chreidiúint go bhfuil cion á dhéanamh nó déanta ag duine faoi Alt 22, féadfaidh an maor nó an comhalta fógra i bhfoirm fhorordaithe a thabhairt don duine”. Tugtar “fíneáil ar an láthair” ar an bhfógra reachtúil seo.

Ciallaíonn “**caitheamh**”, i ndáil le substaint nó rud ar féidir bruscar a bheith i gceist leis, a chaitheamh, a scaoileadh, a dhumpáil, a fhágáil nó a chaitheamh amach, nó ligean don rud éalú nó a scaoileadh san áit nó isteach san áit.

Ciallaíonn “**athchúrsáil**”, i ndáil le dramhaíl, dramhaíl a chur faoi aon phróiseas nó cóireáil chun í a dhéanamh ath-inúsáidte go hiomlán nó go páirteach.

### 3. **Reachtaíocht agus freagrachtaí**

Faoin Acht um Thruailliú ó Bhruscar, 1997, agus faoin Acht um Bainistiú Dramhaíola, 1996, is ar gach duine atá an fhreagracht maidir le bruscar a chosc. Mar sin féin, tá freagrachtaí reachtúla difriúla ar Údaráis Áitiúla, ar ghnólachtaí agus ar dhaoine den phobal faoi na hAchtanna. Tá sleachta ábhartha as na hAchtanna seo ar fáil thíos.

#### **An tAcht um Thruailliú ó Bhruscar, 1997**

Alt 3(1) - “Ní dhéanfaidh aon duine aon substaint nó rud a chaitheamh chun bruscar a chruthú in áit poiblí nó in aon áit atá le feiceáil go pointe ar bith ó áit poiblí.”

Alt 4(1) - “Déanfaidh duine arb é an t-úinéir cláraithe é nó atá i bhfeighil feithicle atá á húsáid chun earraí nó ábhair a iompar bearta a ghlacadh chun cosc a chur le bruscar a chruthú ón bhfeithicil ar bhóthar poiblí nó in áit poiblí.”

Alt 6(1) - “Coinneoidh áititheoir áit poiblí (nach bóthar poiblí ná foirgneamh ná struchtúr eile é) an áit saor ó bhruscar.”

Alt 6(2) - “Coinneoidh áititheoir aon talún (seachas talamh ina bhfuil foirgneamh nó struchtúr eile) nach áit poiblí é an talamh saor ó bhruscar atá infheicthe go pointe ar bith ó áit poiblí.”

Alt 6(4) - “Coinneoidh gach áititheoir talún, atá taobh le taobh le bóthar poiblí a bhfuil luasteorainn limistéir fhoirgnithe nó luasteorainn speisialta bunaithe ina leith i limistéar feidhme údaráis áitiúil, saor ó bhruscar -

- a) Aon chosán atá taobh le taobh leis an talamh agus atá ina bhóthar poiblí nó ina chuid de bhóthar poiblí, agus
- b) Aon limistéar talún atá mar chuid de bhóthar poiblí idir aon chosán den sórt sin agus an bóthar.

Alt 8(1) - “Déanfaidh údarás áitiúil gach beart is indéanta chun cosc a chur le cruthú bruscair ina limistéar feidhme agus chun éifeachtaí truailithe a chosc agus a shárú agus chun bruscar a rialú agus chun fáil réidh leis agus, chun na gcríoch sin, féadfaidh sé socraíochtaí

a dhéanamh le daoine eile (lena n-áirítear údaráis áitiúla eile) nó cúnamh a thabhairt dóibh chun na bearta sin a dhéanamh iad féin nó thar ceann an údaráis.”

Alt 10(1) - Déanfaidh agus cuirfidh an t-údarás áitiúil plean bainistithe bruscair i bhfeidhm, agus déanfaidh sé athbhreithniú air gach 3 bliana ar a laghad.

Alt 15(1) - “Déanfaidh an t-úinéir, an t-áititheoir nó an duine atá i bhfeighil ionad díolacháin soghluaiste a úsáidtear go hiomlán nó go páirteach chun táirgí, bia nó deoch a dhíol, i gcónaí nuair a bheidh an t-ionad oscailte do chustaiméirí-

- a) Boscaí bruscair leordhóthanacha a chur ar fáil agus a chothabháil chun cosc a chur ar bhruscar a chruthú ag an ionad nó in aice leis an ionad fad is atá sé ag feidhmiú, agus
- b) A chinntiú go mbaintear aon bhruscar, a tharlaíonn de bharr oibriú an ionaid, as an suíomh laistigh d’achar réasúnta nach faide ná 100 méadar ó shuíomh an ionaid, agus

Alt 22(1) - “I gcás ina mbeidh faecas fágtha ag madra in aon áit lena mbaineann an fo-alt seo, déanfaidh an duine atá i bhfeighil an mhadra an faecas a bhaint láithreach agus cinnteoidh sé go bhfaightear réidh leis go cuí ar bhealach sláintíoch.”

## **An tAcht um Bainistiú Dramhaíola, 1996**

Alt 32(2) - Sonraítear sa chuid seo nach féidir ach leis an Údarás Áitiúil nó le bailitheoir dramhaíola a bhfuil cead bailithe dramhaíola bailí aige an dramhaíl a thógáil ó theaghlach nó ó ghníomhaíocht tráchtála. Tá freagracht ar gach duine a aistríonn rialú a dhramhaíola a chinntiú go bhfuil cead bailithe dramhaíola bailí ag an duine a n-aistrítear an dramhaíl chuige.

Ba cheart do ghnólachtaí agus do dhaoine den phobal a bheith ar an eolas gur féidir iad a chúiseamh i gcion faoin Acht um Bainistiú Dramhaíola, má bhailíonn bailitheoir dramhaíola nach bhfuil cead bailí bailithe dramhaíola aige nó aici a gcuid dramhaíola.

## 4. Bruscair príomhghineadóirí

Chun dul i ngleic le truailliú bruscair i gceantar údaráis áitiúil Chathair na Gaillimhe, úsáideann an Chomhairle roinnt modhanna chun na fadhbanna bruscair atá sa Chathair faoi láthair a mheas, agus chun a fháil amach cén cineál gníomhaíochtaí a ghineann bruscar.

Déantar tagairt do:

- Suirbhéanna i gceantar na Cathrach, Gnólachtaí na hÉireann i gcoinne Bruscair (IBAL), Suirbhéanna Náisiúnta Monatóireachta ar Thruailliú Bruscair agus eolas áitiúil.
- Gearáin atá cláraithe agus míreanna ó chlár oibre na Comhairle.
- Aighneachtaí/gearáin ó ghrúpaí ionadaíocha.

Aithníodh na príomhghineadóirí truailithe bruscair ar bhonn náisiúnta mar seo a leanas (an Tuarascáil Náisiúnta ar Thruailliú ó Bhruscar 2023):

- Coisithe ag dul thar bráid (42.3%),
- tiománaithe ag dul thar bráid (20.2%),
- asraonta miondíola (8%),
- pointí bailithe (6.3%),
- áiteanna fóillíochta/siamsaíochta (4.1%),
- bialanna mearbhia (4.6%),
- scoileanna/leanaí scoile (4.3%),
- stadanna bus (3.2%),
- dumpáil mhídhleathach/dumpáil (2.4%),
- ionaid 'Fág Anseo' (1.8%),
- bailiú bruscair (0.9%)
- meaisíní bainc (0.6%).

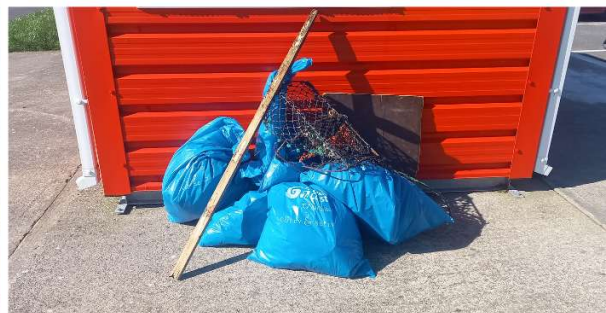
Tá na patrúin agus na dúshláin chéanna ann i gCathair na Gaillimhe, agus cuirfidh cuspóirí an Phlean Bainistithe Bruscair seo bearta i bhfeidhm chun dul i ngleic leis na fadhbanna seo.

## 5. Conas Gearán a Dhéanamh

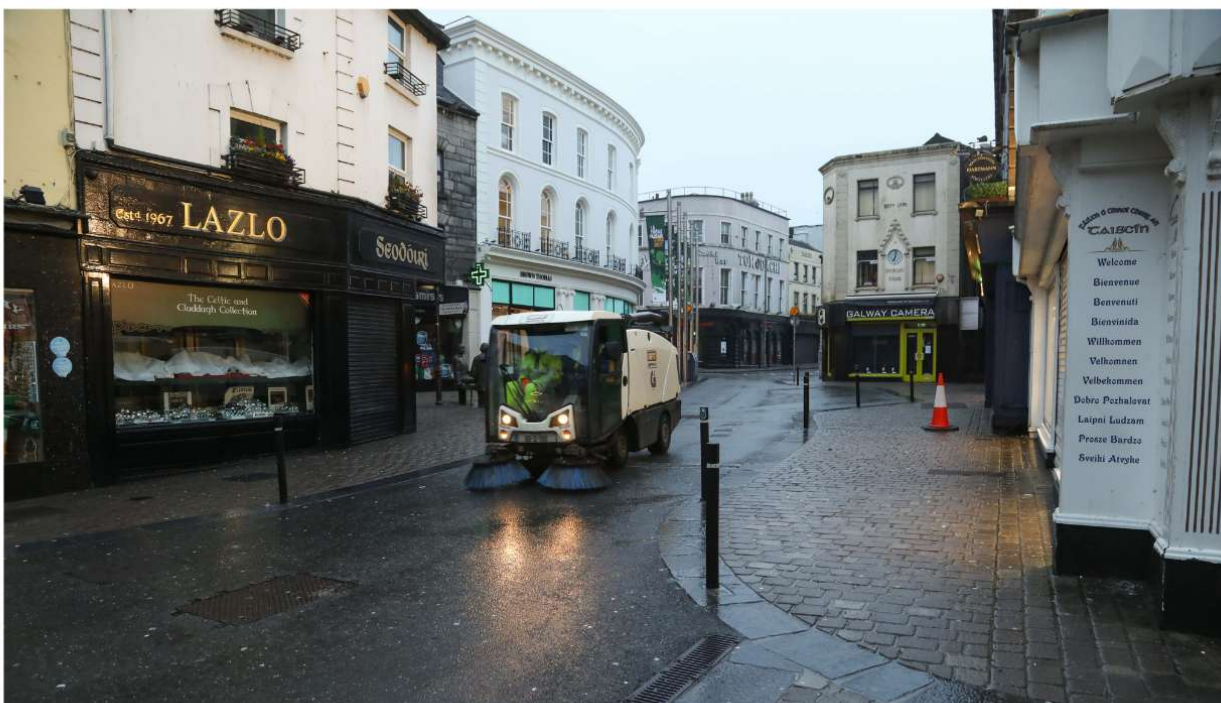
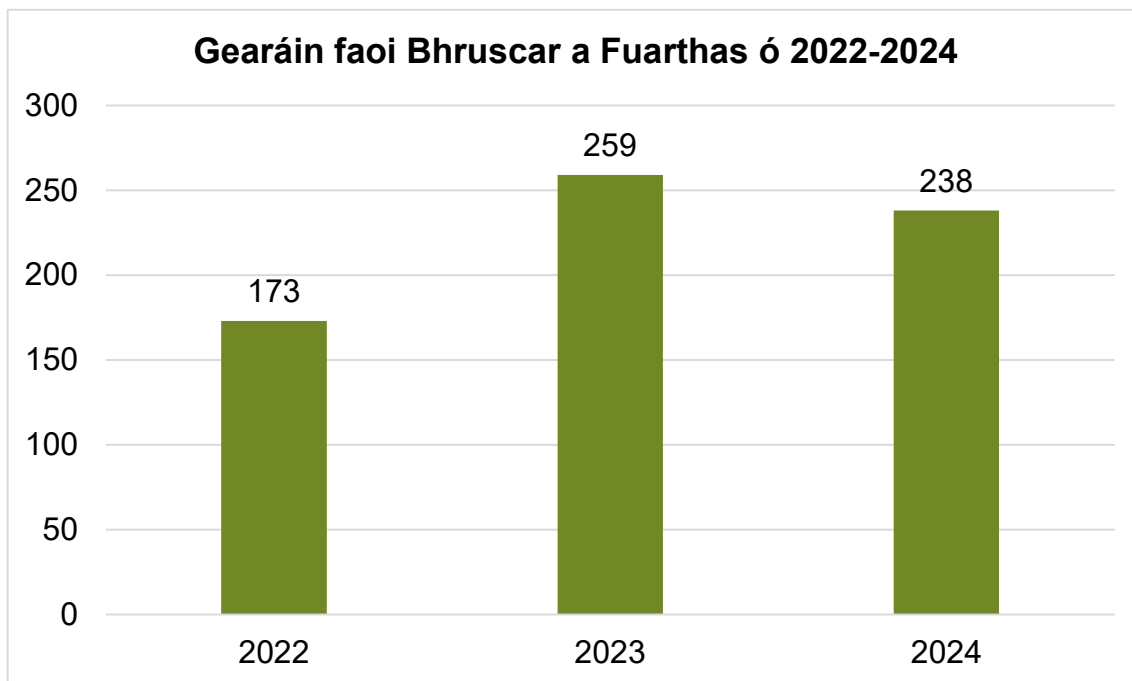
Tugtar cuireadh do dhaoine den phobal teagmháil a dhéanamh le Comhairle Cathrach na Gaillimhe má fheiceann siad aon ghníomhaíochtaí bruscair nó dramhaíola atá mídhleathach nó amhrasach. Cuidíonn an cur chuige comhoibríoch seo go mór leis an údarás áitiúil gníomhaíochtaí mídhleathacha bruscair agus dramhaíola a íoslaghdú.

### Is féidir gearáin a dhéanamh ar roinnt bealaí:

- trí theagmháil a dhéanamh le líne thalún Chomhairle Cathrach na Gaillimhe 091 536 400
- trí thuairisciú a dhéanamh chuig Líne Náisiúnta Gearán Comhshaoil (NECL) an 1800 365 123
  - Cuirtear glaonna a dhéantar chuig an EPA ar aghaidh chuig Comhairle Cathrach na Gaillimhe ansin chun imscrúdú a dhéanamh;
- trí chomhfhreagras poist chuig Comhairle Cathrach na Gaillimhe, Halla na Cathrach, Bóthar an Choláiste H91X4K8
- trí ríomhphost - [Environment@GalwayCity.ie](mailto:Environment@GalwayCity.ie) nó [CustomerService@GalwayCity.ie](mailto:CustomerService@GalwayCity.ie)
- trí theacht go pearsanta chun labhairt le ball foirne ón Rannóg Comhshaoil i Halla na Cathrach.
- Is féidir foirmeacha gearáin a íoslódáil ó shuíomh gréasáin na Comhairle agus iad a líonadh isteach.

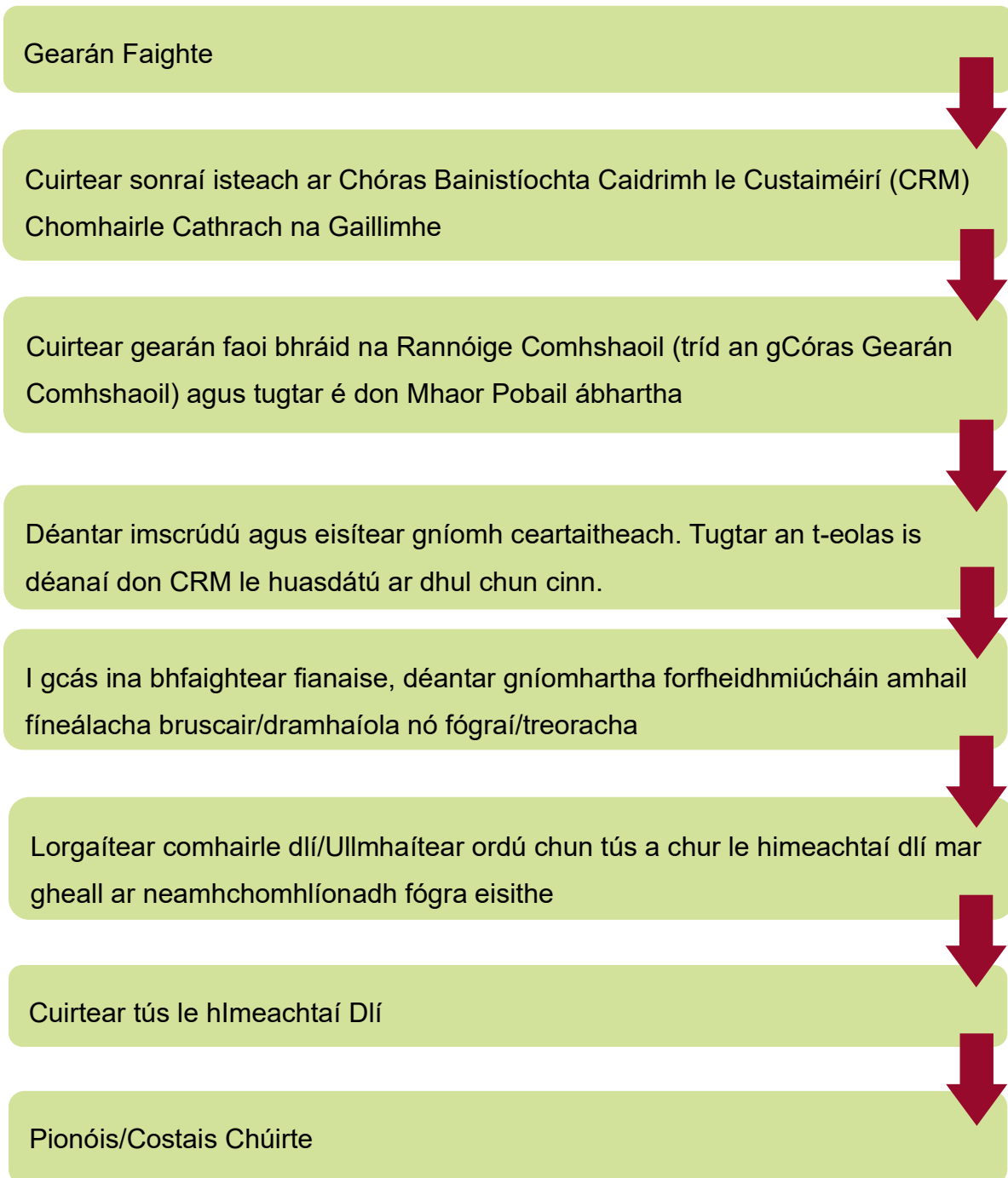


## 5.1 Gearáin faoi Bhruscar a Fuarthas ó 2022-2024



## 5.2 Gearáin faoi Bhruscar a Láimhseáil

Déantar gach gearán a fhaightear a thaifeadadh i gcóras Bainistíochta Caidrimh le Custaiméirí (CRM) Chomhairle Cathrach na Gaillimhe, a sholáthraíonn taifeadadh cruinn agus logáil ar idirghníomhaíochtaí leis an bpobal agus imscrúduithe/gníomhartha leantacha tar éis gearáin a fháil.



## 6. Aidhmeanna an Phlean Bainistithe Bruscair (2025 go 2027)

The primary aims of the Galway City Council Litter Management Plan (2025-2027) are:

1. Bruscar a Chosc agus a Rialú - giniúint bruscair a íoslaghdú ar an gcéad dul síos.
2. Forfheidhmiú - feabhas a chur ar bhainistiú bruscair agus ar fhorfheidhmiú na reachtaíochta bruscair.
3. Oideachas, Feasacht agus Rannpháirtíocht an Phobail - feasacht a ardú faoi bhruscar a chruthú, agus faoin tionchar diúltach a bhíonn ag bruscar; iompar a athrú chun bruscar a laghdú, trí oibriú i gcomhpháirtíocht le páirtithe leasmhara ábhartha

I ngach cás, glacfaidh Comhairle Cathrach na Gaillimhe le cur chuige ‘dea-chleachtas’, bunaithe ar fhianaise.

## 7. Cuspóirí an Phlean Bainistithe Bruscair (2025 go 2027)

Aithníonn Comhairle Cathrach na Gaillimhe an tábhacht a bhaineann le cur chuige straitéiseach chun déileáil le dúshlán an bhruscair agus leis an bplean seo a chur i bhfeidhm. Tá an Rannóg Comhshaoil tiomanta d’obair mar fhoireann ar an straitéis bainistithe bruscair.

Tá an Plean dírithe ar sheirbhís ardchaighdeán a chur ar fáil a bhainfidh feabhas suntasach amach ó thaobh bainistíochta agus rialaithe bruscair de inár gcathair, inár mbailte agus inár sráidbhailte.

Áirítear iad seo a leanas ar phríomhchuspóirí na Comhairle Cathrach, ach níl siad teoranta dóibh:

### 7.1 Bruscar a Chosc agus a Rialú - giniúint bruscair a íoslaghdú ar an gcéad dul síos

- **Tosaíochtaí a aithint agus acmhainní a úsáid** chun freastal ar na riachtanais sin ar an mbealach is costéifeachtaí.
- **Na gníomhaíochtaí tosaíochta a aithint agus a chur ar fáil** mar atá leagtha amach i bPlean Náisiúnta Bainistíochta Dramhaíola 2024-2030

## **7.2 Forfheidhmiú - feabhas a chur ar bhainistiú bruscair agus ar fhorfheidhmiú na reachtaíochta bruscair.**

- An fheidhm um chosc agus rialú bruscair a chomhtháthú le réimsí tosaíochta eile agus le feidhmeanna eile na Comhairle chun a chinntiú go bhforbrófar freagairt chomhtháite ar bhainistiú agus rialú bruscair.
- Clár cuimsitheach monatóireachta agus forfheidhmithe a chur ar fáil lena chinntiú go mbeidh na smachtbhannaí cuí roimh dhaoine nach ndéanann bainistiú ar dhiúscairt cheart bruscair agus dramhaíola.
- Athbhreithniú a dhéanamh ar reachtaíocht, lena n-áirítear Fodhlíthe na Comhairle, lena chinntiú go bhfanfaidh siad oiriúnach don fheidhm sa timpeallacht dhúshlánach reatha.

## **7.3 Oideachas, Feasacht an Phobail agus Rannpháirtíocht - Feasacht a Chruthú agus Iompar a Athrú**


- Clár cuimsitheach oideachais agus feasachta a chur ar fáil do scoileanna, do ghrúpaí pobail srl., chun feasacht a ardú ar reachtaíocht, dúshláin, deiseanna, srl. atá ábhartha maidir le bainistiú bruscair.
- Seirbhís chuimsitheach tacaíochta a chur ar fáil do phobail chun freastal ar ghrúpaí ar mian leo a bheith rannpháirteach i bhfeabhsú a gceantar.

## 8. Bruscar a Chosc agus a Rialú


Ceann de phríomhchuspóirí Chomhairle Cathrach na Gaillimhe ná giniúint bruscair a íoslaghdú ar an gcéad dul síos, trí phróifil na dtionscnamh um Chosc agus Rialú Bruscair a ardú. Aithníonn Comhairle Cathrach na Gaillimhe go bhfuil bruscar sa chathair agus go bhfuil sé ina fhadhb mhór, agus nach dtarlaíonn bruscar leis féin; is gníomhartha an phobail agus gnólachtaí áirithe is cúis leis.

Aithníonn an Chomhairle freisin, beag beann ar thionscnaimh feasachta poiblí maidir le cosc bruscair, go mbeidh ceanglas ann i gcónaí bearta um chosc agus rialú bruscair a chur i bhfeidhm. Tá sé mar thosaíocht ag Comhairle Cathrach na Gaillimhe bruscar a chosc agus a rialú agus leanfaidh an Chomhairle de bheith ag cabhrú leis an bpobal ina gcuid iarrachtaí bruscar a chosc agus a rialú.



Action	Description	Expected Completion Date
<p>1. Scuabadh sráideanna</p> 	<p>Dea-chleachtas a chur i bhfeidhm in oibríochtaí scuabtha sráide.</p> <p>An tseirbhís scuabtha agus glantacháin sráide 7 lá sa tseachtain atá ann cheana féin a choinneáil i lár na cathrach agus sna ceantair máguaird ar bhonn róta chun dul i ngleic le truailliú bruscair.</p> <p>Gléasra scuabtha sráide a athsholáthar agus a uasghrádú agus teicneolaíochtaí nua a úsáid nuair is féidir chun soláthar seirbhíse a fheabhsú</p>	<p>Ar bun</p>
<p>2. Boscaí Bruscair</p>	<p>Suíomh na mboscaí bruscair ar fad laistigh de theorainn na Cathrach a mhapáil agus a athbhreithniú.</p> <p>Monatóireacht a dhéanamh ar úsáid boscaí bruscair agus ar dhramhaíl tí neamhúdaraíthe i mboscaí bruscair poiblí.</p> <p>Glanadh agus cothabháil rialta a dhéanamh ar bhoscaí bruscair agus boscaí nua a chur ar fáil nuair is gá.</p>	<p>Le linn shaolré an Phlean</p>
	<p>Boscaí bruscair SMART Comhdhlúthaithe Gréine a chothabháil agus a fheabhsú i Lár na Cathrach, ag an bPóirse Caoch agus i mBóthar na Trá thar shaolré an phlean seo.</p>	<p>Ar bun</p>

	Déanfar breithniú ar bhoscaí bruscair breise SMART a chur ar fáil tar éis na meastóireachta, ach is é aidhm fhadtéarmach na Comhairle líon na mboscaí bruscair a laghdú agus tionscnaimh agus cláir frithbhruscair a chur chun cinn.	Ar bun
3. Salú ag madraí	Déanfaidh Comhairle Cathrach na Gaillimhe dáileoirí málaí cac madra a chothabháil ag láithreacha ar fud na cathrach ina mbíonn go leor coisithe agus ina mbíonn madraí ag salú.	Ar bun
4. Fógraíocht Comharthaíocht	Cuirfidh Comhairle Cathrach na Gaillimhe treoirlínte i bhfeidhm chun rialú a dhéanamh ar chomharthaí fógraíochta a thógáil trína gcaithfidh Eagraithe Imeachtaí iarratas i scríbhinn a dhéanamh chuig an gComhairle coicís ar a laghad roimh mhórameacht. Ní féidir comharthaí a chur suas seacht lá roimh an imeacht agus ní mór iad a bhaint laistigh de dhá lá ó dheireadh an imeachta. I gcás ina bhfeidhmíonn grúpaí laistigh de na treoirlínte, ní dhéantar aon ghníomh faoin Acht um Thruailliú ó Bhruscar. Déanfaidh an Chomhairle monatóireacht freisin ar chláir fógraí chun a chinntiú go gcoinnítear iad de réir choinníollacha an cheadúnais taiscthe.  Cuirtear iarrthóirí toghcháin ar an eolas faoi threoirlínte na Comhairle, agus faoi reachtaíocht maidir le méid, suíomh, cur	Ar bun

	suas agus baint na bpóstaer toghcháin tar éis lá na vótála.	
5. Dumpáil mhídhleathach	<p>Rachaidh Comhairle Cathrach na Gaillimhe i ngleic leis an bhfadhb a bhaineann le diúscairt mhídhleathach bruscair agus le dumpáil mhídhleathach bruscair.</p> <p>Spreagtar daoine chun dumpáil mhídhleathach a thuairisciú agus is féidir leis an bpobal cionta bruscair a thuairisciú d’Fhoireann na Comhairle Cathrach agus do Mhaoir Pobail. Leanann an Chomhairle na tuarascálacha go léir agus déantar imscrúdú orthu de réir mar is cuí agus eisítear fíneálacha nuair is féidir.</p> <p>Beidh an Chomhairle rannpháirteach i bhfeachtais tionscnaimh náisiúnta frithdhumpála a dhíreoidh ar cheantair den Chathair a bhfuil scór íseal acu in IBAL agus i dtuarascálacha eile ar anailís bhruscair..</p>	Ar bun
6. Díriú ar Shiocracha Móra Bruscair atá ar eolas	 <p>Leanfaidh Comhairle Cathrach na Gaillimhe ag aithint agus ag dul i ngleic le siocracha móra bruscair. Rachaidh an Chomhairle i gcomhairle le hÚdarás Áitiúla eile agus le WERLA Chonnacht-Uladh chun dea-chleachtais a aithint agus teicneolaíochtaí nua a úsáid (imscrúdaitheoirí príobháideacha, TCI faoi cheilt, suirbhéanna dróin, srl.) chun dul i ngleic le bruscar, dumpáil mhídhleathach agus coireacht dramhaíola</p>	Ar bun

<p>7. Sruthanna Bruscair/Dramhaíola ag an bhFoinse a Dhíothú.</p>	<p>Leanúint ar aghaidh ag cur isteach ar mhaoiniú náisiúnta chun tacú leis an obair seo.</p> <p>Teagmháil a dhéanamh le páirtithe leasmhara ábhartha chun a chinntiú go bhfuil bearta um Rialú Bruscair agus Bainistiú Dramhaíola i bhfeidhm ag mórimeachtaí agus sa cheantar roimh an imeacht, lena linn agus ina dhiaidh.</p> <p>Teagmháil a dhéanamh le páirtithe leasmhara ábhartha chun a chinntiú go bhfuil sé de dhualgas ar gach ionad bia soghluaiste nó oibreoir a dhíolann mearbhia nó deochanna, nó asraonta eile amhail na cinn a dhíolann torthaí feirme boscaí bruscair oiriúnacha a chur ar fáil in aice lena n-asraonta.</p> <p>Teagmháil a dhéanamh le hlompar agus Bonneagar, Pleanáil, Páirceanna agus Ranna ábhartha eile de chuid na Comhairle agus eagraíochtaí seachtracha i ndáil le dearadh sráid-dreacha lena chinntiú go ndéantar bainistíocht bhruscair níos fadtéarmaí ar cheantar a mheas ag an gcéim deartha.</p>	<p>Ar bun</p>
<p>8. Suirbhéanna ar Thruailliú Bruscair agus ar Chainníochtú</p>	<p>Bhunaigh an DOEHLG an Córas Náisiúnta Monatóireachta ar Thruailliú Bruscair in 1999 chun monatóireacht a dhéanamh ar leibhéal an truaillithe bruscair ar bhonn náisiúnta. Leanfaidh an Chomhairle ar</p>	<p>Ar bun</p>

	<p>aghaidh ag déanamh thart ar 120 Suirbhé ar Thruailliú ó Bhruscar agus 40 Suirbhé Cainníochtaithe Bruscair ar fud na Cathrach in aghaidh na bliana.</p>	
<p>9. Rialta Iniúchtaí agus Patróil</p>	<p>Iniúchtaí a dhéanamh ar cheantair chónaithe agus ar mhaoin tráchtála mar atá leagtha amach san RMCEI bliantúil (Íoschritéir Mholta le haghaidh Iniúchtaí Comhshaoil)</p> <p>Tabharfaidh Maoir Pobail faoi phatróil rialta i gceantair ina bhfuil fadhbanna bruscair i lánaí, páirceanna agus spásanna glasa, uiscebhealaí, ionaid ‘Fág Anseo’ srl. Ba cheart go gcuirfeadh láithreach mhéadaithe ar an talamh agus baol cúisimh stop le bruscar.</p>	<p>Ar bun</p>

## 9. Forfheidhmiú - feabhas a chur ar bhainistiú bruscair agus ar fhorfheidhmiú na reachtaíochta bruscair

Thug an tAcht um Thruailliú ó Bhruscar, 1997, dlíthe dochta bruscair isteach chun dul i ngleic le fadhbanna truailithe bruscair, thug sé cumhachtaí nua d'údaráis áitiúla dul i ngleic le fadhb an bhruscair agus tá feabhsuithe suntasacha tar éis tarlú trí ghníomh forfheidhmiúcháin ó tugadh isteach é.

Leanann an tOifigeach Forfheidhmithe Dramhaíola agus na Maoir Pobail gach gearán bruscair agus dramhaíola, déanann siad imscrúduithe mionsonraithe agus eisíonn siad fíneálacha as cionta agus imeachtaí dlí éagsúla. Is príomhghné é an forfheidhmiú chun deireadh a chur le fadhb an bhruscair i gComhairle Cathrach na Gaillimhe agus tá rannpháirtíocht agus comhoibriú gnólachtaí, cónaitheoirí agus grúpaí pobail áitiúla ag teastáil ón gComhairle. Tá athbhreithniú leanúnach ar an reachtaíocht, lena n-áirítear Fodhlíthe na Comhairle, chun a chinntiú go bhfanfaidh siad oiriúnach don fheidhm ríthábhachtach chun gníomhaíochtaí forfheidhmithe a chinntiú sa timpeallacht dhúshlánach reatha.

Gníomh	Cur síos	Dáta Críochnaithe Dóchúil
10. Oifigeach Forfheidhmithe Dramhaíola - Acmhainní	Tá Oifigeach Forfheidhmithe Dramhaíola amháin i gComhairle Cathrach na Gaillimhe, agus é de chúram air monatóireacht a dhéanamh ar ghníomhaíochtaí dramhaíola mídhleathaí, ceadanna dramhaíola agus iniúchtaí ar chead bailithe dramhaíola, iniúchadh a dhéanamh ar áitribh tráchtála maidir le cloí le rialacháin éagsúla bainistithe dramhaíola.	Ar bun
11. Bye-Laws	Ghlac Comhairle Cathrach na Gaillimhe le Fodhlíthe maidir le "Fodhlíthe Dramhaíola Tí	2019

	<p>agus Tráchtála 2019 a Scaradh, a Stóráil agus a Thíolacadh. Éascóidh na fodhlíthe nua cur i bhfeidhm fíneálacha agus cúiseamh bhruscair agus laghdófar tuilleadh bruscair a eascraíonn as drochbhainistíocht dramhaíola mhífhreagrach a bhaineann le seirbhísí bailithe bruscair.</p>	
<p>12. Fíneálacha agus Cúisimh</p>	<p>Níl aon amhras go bhfuil gá le dearcadh an phobail i leith bruscair a athrú. Meastar gur iompar frithshóisialta agus do-ghlactha é bruscar. Is cion é bruscar a fhágáil nó a chaitheamh in áit poiblí agus d'fhéadfaí fíneáil ar an láthair de €150 nó fíneáil uasta de €3000 sa Chúirt a ghearradh ar chiontóirí. Leanfaidh Maor Pobail de reachtaíocht bhruscair a chur i bhfeidhm trí fhíneálacha ar an láthair a thabhairt amach agus trí líon na gcúiseamh sa Chúirt a mhéadú. D'fhéadfadh sé go mbeadh ar dhuine a chiontaítear i gcion bruscair costais an údaráis áitiúil a íoc freisin chun imscrúdú a dhéanamh ar an gcion agus an cúiseamh a thabhairt chun na Cúirte. Déanfaidh Comhairle Cathrach na Gaillimhe a dícheall úsáid iomlán a bhaint as fíneálacha agus cúisimh agus seirbhís ghlantacháin sráide níos fearr a chur ar fáil chun cosc a chur ar cheantair a bheith millte ag bruscar. I gceantar Lár na Cathrach, eisítear formhór na bhfíneálacha bruscair as cionta faoi Alt 3(1) den Acht— Bruscar in Áiteanna Poiblí. Eisítear na fíneálacha bruscair eile do na cionta bruscair seo a leanas:</p>	<p>Ar bun</p>

	<ul style="list-style-type: none"> <li>• Alt 6 - Mainneachtain ceantar a choinneáil saor ó bhruscar;</li> <li>• Alt 19 - Comharthaí mídhleathacha curtha in airde ar chuailí/struchtúir;</li> <li>• Alt 21 - Ábhar fógraíochta a thabhairt amach don phobal</li> <li>• Alt 22 (1) – Cionta a bhaineann le madraí</li> </ul>	
<p>13. Forfheidhmiú ag Garda Síochána</p>	<p>Leanfaidh Comhairle Cathrach na Gaillimhe ag obair go dlúth leis an nGarda Síochána chun bearta forfheidhmithe a dhéanamh maidir le bruscar agus gluaisteáin thréigthe.</p> <p>Spreagfaidh an Chomhairle an Garda Síochána chun tuilleadh fineálacha a thabhairt amach agus ciontóirí a chúiseamh faoin reachtaíocht chuí.</p>	<p>Ar bun</p>



## 10. Oideachas, Feasacht an Phobail agus Rannpháirtíocht

Tá ról tábhachtach ag oideachas, feasacht an phobail agus rannpháirtíocht i ndearcadh agus iompraíochtaí a athrú maidir le bainistiú bruscair. Léiríonn taighde nach n-athraíonn feachtais feasachta amháin iompar - ag cur béim ar an tábhacht a bhaineann le cur chuige comhpháirtíochta le páirtithe leasmhara ábhartha chun dul i ngleic le hiompraíochtaí diúltacha bruscair, le tacaíocht ó rialú agus bainistíocht bruscair, agus forfheidhmiú na reachtaíochta.

Aithníonn an Chomhairle an gá atá le feasacht an phobail ar chúrsaí comhshaoil a mhéadú, agus an gá atá le bheith ag obair le cónaitheoirí, gnólachtaí agus grúpaí pobail chun rannpháirtíocht i dtionscnaimh frithbhruscair agus laghdaithe dramhaíola a spreagadh.

Téann Comhairle Cathrach na Gaillimhe i gcomhairle go rialta le húdaráis áitiúla eile maidir lena dtionscnaimh bainistithe bruscair agus freastalaíonn sí ar cheardlanna an tSeimineáir Náisiúnta Bruscair chun dea-chleachtas a bhailiú agus eolas faoi bhainistíocht bruscair a bhailiú.

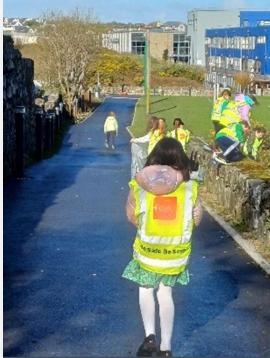
Fostaíonn an Chomhairle Oifigeach Feasachta Comhshaoil agus 13 Maor Pobail a thacaíonn le feachtais feasachta, agus rannpháirtíocht i measc gnólachtaí, grúpaí pobail agus scoileanna sa chathair.



Gníomh	Cur síos	Dáta Críochnaithe Dóchúil
<p>14. Clár na Scoileanna Glasa</p> 	<p>Glacann gach scoil i gCathair na Gaillimhe páirt sa chlár náisiúnta Scoileanna Glasa, arna fheidhmiú ag An Taisce – Iontaobhas Náisiúnta na hÉireann, thar ceann na Fondúireachta um Oideachas Comhshaoil. Leanfaidh Comhairle Cathrach na Gaillimhe ag tacú le clár na Scoileanna Glasa agus á chur chun cinn, agus ag obair le scoileanna chun tacú lena ndul chun cinn trí théamaí cláir.</p>	<p>Ar bun</p>
	<p>Tabharfaidh na Maoir Pobail, an tOifigeach Feasachta Comhshaoil agus foireann eile na Comhairle cuairt ar bhunscoileanna i rith na bliana chun feasacht a ardú ar na héifeachtaí díobhálacha a bhaineann le bruscar, lena n-áirítear cainteanna ar bhainistiú dramhaíola agus athchúrsáil, agus scoileanna a spreagadh chun iniúchtaí dramhaíola a dhéanamh chun scrúdú a dhéanamh ar shaolré iomlán na n-acmhainní go léir a úsáideann siad, agus na hábhair a chruthaítear.</p>	<p>Ar bun</p>
	<p>Seoltar ríomhphoist chuig gach scoil sa Chathair, leis an eolas is déanaí agus comhairle ar fhadhbanna timpeallachta, chomh maith le nuacht ar imeachtaí atá le</p>	<p>Ar bun</p>

	teacht a d'fhéadfadh a bheith spéisiúil, mar shampla comórtais scoileanna, Comórtas Náisiúnta Ghlantachán an Earraigh, imeachtaí chun an trá a ghlanadh/imeachtaí oideachais.	
	Roinnfear acmhainní nua mar shampla póstaeir, leabhráin eolais, ar ábhair ábhartha le scoileanna.	Ar bun
<p>15. Feachtas an Tascfhórsa um Bhruscar Guma</p> 	<p>Leanfaidh Comhairle Cathrach na Gaillimhe de bheith rannpháirteach san Fheachtas Náisiúnta Tascfhórsa Bruscair Guma, a thugann faoi sheónna bóthair frith-ghuma ar bhonn bliantúil.</p> 	Ar bun
<p>16. Cuirfear ceamaraí TCI ar fáil nuair is féidir chun rudaí a aimsiú agus a chur i bhfeidhm</p> 	<p>Mar chuid de na bearta seo, tá Comhairle Cathrach na Gaillimhe ag scrúdú úsáid TCI i siocracha móra bruscair. Ligeann an córas seo don Chomhairle dlús a chur lena cuid iarrachtaí maidir le rudaí a aimsiú agus a chur i bhfeidhm. (ag tagairt do thorthaí shuirbhé IBAL).</p> <p>Tá tús curtha ag Comhairle Cathrach na Gaillimhe leis an bpróiseas chun TCI a úsáid go dleathach ó tharla go bhfuil an</p>	Ar bun

	tAcht um an nGeilleagar Ciorclach agus Forálacha Ilghnéitheacha, 2022 tar éis bearna reachtaíochta a réiteach a chuir cosc ar an mbonn dleathach sonraí pearsanta a phróiseáil.	
17. Tionscnamh Ordaithe Seirbhíse Pobail	Déanann Comhairle Cathrach na Gaillimhe agus an tSeirbhís Promhaidh glantacháin rialta I gceantair éagsúla ar fud Chathair na Gaillimhe. Go dtí seo, áirítear leis seo glantacháin in áiteanna ina mbíonn crainn ag fás, trána, uiscebhealaí cathrach agus bruacha canálacha. Rinneadh graifítí a bhaint agus tascanna pobalbhunaithe eile faoin tionscnamh seo freisin, lena n-áirítear cúnamh i bhfeachtais i gcoinne salaithe ag madraí	Ar bun
18. Idirchaidrimh leis an nGarda Síochána	Cúnamh a lorg nuair is gá chun dul i ngleic le fadhbanna bruscair agus le coireacht dramhaíola. Oibríonn Comhairle Cathrach na Gaillimhe go dlúth le gardaí pobail chun cabhrú leo fadhbanna áitiúla a réiteach.	Ar bun
19. Scéim Deontais Frithbhruscair/Frithghraifítí	Baineann Oifigeach Feasachta Comhshaoil Chomhairle Cathrach na Gaillimhe úsáid as an gciste Frithbhruscair agus Frithghraifítí, a dhíríonn ar rannpháirtíocht agus oideachas pobail, go háirithe ar dhul i ngleic le siocracha móra bruscair i bpobail agus ar thionscadail nuálacha a	2023-2026



dhéanamh. Áirítear leis seo múrphictiúir agus aeistéitic nua a chruthú do cheantair i gcomhpháirtíocht le grúpaí áitiúla agus le mic léinn

Tacaíonn an deontas seo le feachtais frithshalaithe madraí trí mhaoiniú do mhálaí cac madraí, feachtais feasachta ar nós físeáin ghearra bheoite, ceardlanna um Úinéireacht Madraí Fhreagrach le scoileanna agus maoir madraí deonacha. Maoiníonn sé soláthairtí freisin le haghaidh glantacháin pobail ar fud na cathrach



#### 20. Comórtas um Spásanna don Bhithéagsúlacht



Gach bliain eagraíonn Comhairle Cathrach na Gaillimhe comórtais chun scoileanna a spreagadh le bheith feasach ar a dtimpeallacht áitiúil agus le bheith freagrach as, agus chun cur go dearfach leis an gcuma atá ar a gceantar féin trína gcuid scoileanna agus an ceantar máguaird a choinneáil slachtmhar agus saor ó bhruscar. Bronnfar gradaim ar na scoileanna chun aitheantas a thabhairt don obair chrua a dhéantar chun feasacht agus bród a ardú sa timpeallacht áitiúil. Tá na tionscnaimh seo a leanas san áireamh:

- Comórtas um Spásanna don Bhithéagsúlacht - Catagóirí Scoileanna

Ar bun

	<ul style="list-style-type: none"> <li>Féilire Comhshaoil do Bhunscoileanna, ag díriú ar théama frithbhruscair</li> </ul>	
<p>21. Comórtas um Spásanna don Bhithéagsúlacht</p> 	<p>Eagraíonn an Chomhairle an Comórtas bliantúil um Spásanna don Bhithéagsúlacht go háitiúil agus tacaíonn sí le Coistí na mBailte Slachtmhara chun páirt a ghlacadh i gComórtais Náisiúnta na mBailte Slachtmhara. Tá na hiarrachtaí sin aitheanta ag an méadú ar na marcanna a bhronntar gach bliain.</p>	Ar bun
<p>22. Glantacháin Pobail</p>	<p>Leanúint ar aghaidh ag cur feachtais i bhfeidhm a spreagann an pobal agus a chuidíonn leis a bheith páirteach chun a gceantar áitiúil a choinneáil saor ó bhruscar. Cuidíonn an Chomhairle trí lámhainní, málaí bruscair, bainteoirí bruscair a chur ar fáil agus baineann siad na málaí bruscair a bhailítear tar éis an glantachán a dhéanamh.</p>	Ar bun
<p>23. Cathair Chiorclach na Gaillimhe</p> 	<p>I gcomhréir le Cuspóirí an Phlean Náisiúnta um Bainistiú Dramhaíola le hAghaidh Geilleagar Ciorclach 2024-2030, tacaíonn Cathair Chiorclach na Gaillimhe le tionscnaimh a spreagann laghdú dramhaíola trí thionscnaimh deisiúcháin agus athúsáide. Áirítear orthu sin ceardlanna fuála, margaí athlámhe agus ceardlanna i gclorclaíocht i dtimpeallacht ghnó</p>	Ar bun

<p>24. Gnólachtaí na hÉireann i gcoinne Bruscair (IBAL)</p> 	<p>Glacann Comhairle Cathrach na Gaillimhe páirt i Sraith Ghnólachtaí na hÉireann i gcoinne Bruscair (IBAL) chun an teachtaireacht i gcoinne truailithe bruscair a phoibliú.</p> <p>Déanfaidh Comhairle Cathrach na Gaillimhe a dícheall aghaidh a thabhairt ar fhadhbanna bruscair a leagtar béim orthu i dtuarascálacha IBAL gach bliain agus oibreoidh siad i gcomhar leis na páirtithe leasmhara ar fad chun feabhas a chur ar na scóir agus ar an rangú a bhronntar chun Cathair atá Saor ó Bhruscar a bhaint amach.</p>	<p>Ar bun</p>
<p>25. Scéim phíolótach ‘colbha bosca bruscair’ mar chuid den Scéim Re-turn</p> 	<p>Tá Comhairle Cathrach na Gaillimhe ag reáchtáil scéim nua ar bhonn píolótach le colbha ar 20 bosca bruscair i Lár na Cathrach chun scaradh buidéal plaisteach a spreagadh i mboscaí bruscair ginearálta ar an tsráid. Tá an tionscadal seo i gcomhpháirtíocht le Re-Turn na hÉireann agus tá sé mar aidhm aige dramhaíl plaisteach i mboscaí bruscair sráide a laghdú trí choinneálaí a bheith ar thaobh na mboscaí bruscair.</p>	<p>Lúnasa 2025 – Nollaig 2025</p>
<p>26. Sheachtain Saor ó Phlaisteach</p>	<p>Tugtar cuireadh do mhuintir na Gaillimhe tabhairt faoin dúshlán a bhaineann le maireachtáil saor ó phlaisteach mar chuid</p>	<p>San earrach – go bliantúil</p>

	de Sheachtain Saor ó Phlaisteach i gCathair na Gaillimhe.	
27. Comórtas Athghrá don Fhaisean	<p>Cuireann Comhairle Cathrach na Gaillimhe maoiniú ar fáil do chomórtas Athghrá don Fhaisean a fhaigheann tacaíocht ón Ionad Athfhionnachtana, Rialtas na hÉireann agus na hOifigí Pleanála Réigiúnacha um Bainistíocht Dramhaíola. Is comórtas Uile-Éireann é seo atá oscailte do dhaoine óga idir 12-19.</p> <p>Forbraíodh an comórtas agus maoinítear é trí chomhpháirtíocht idir na hOifigí Réigiúnacha um Pleanáil Bainistíochta Dramhaíola, Rialtas na hÉireann, agus an tIonad Athfhionnachtana, Lárionad Náisiúnta na hÉireann don Gheilleagar Ciorclach.</p> <p>Forbraíodh an comórtas seo mar fhreagra ar thionchair thubaisteacha timpeallachta agus shóisialta an tionscail faisin, an gá atá le hathrú, agus an ról lárnach atá ag daoine óga i múnlú réitigh nuálacha a aithint.</p>	Go bliantúil
28. Comórtas Athghrá don Fhaisean	Leanfaidh Comhairle Cathrach na Gaillimhe le seirbhís bailithe earraí toirtiúla a chur ar fáil le haghaidh earraí ar nós tochtanna, toilg, táblaí nó earraí eile atá rómhór le haghaidh boscaí bruscair tí.	Ar bun

	Tá costas na seirbhíse bunaithe ar an méid atá á bhailiú.	
29. Ionaid 'Fág Anseo'	Suímh a fhiosrú do shuímh nua i Lár na Cathrach.	2019
30. Staidéar ar bhruscar i mBóthar na Trá	<p>Tá Comhairle Cathrach na Gaillimhe, i gcomhpháirtíocht le CuriOcean CLG, ag tabhairt cuireadh don phobal réitigh a mholadh chun dramhaíl agus bruscar a laghdú i mBóthar na Trá ar laethanta gnóthacha samhraidh. Is carthanas é CuriOcean CLG atá bunaithe i nGaillimh atá ag obair chun feasacht a ardú maidir le ceisteanna caomhnaithe muirí, féach CuriOcean.</p> <p>Sa tionscadal nuálach seo rachfar i dteagmháil leis an bpobal áitiúil agus le cuairteoirí chun réitigh fhianaisebhunaithe a mholadh, le hoibrithe deonacha ar an talamh i mBóthar na Trá i mí Iúil, i mí Lúnasa agus i mí Meán Fómhair, chun aiseolas a bhailiú agus monatóireacht a dhéanamh ar leibhéal an bhruscair.</p> <p>Tagann an tionscadal le roinnt Spriocanna Forbartha Inbhuanaithe (SFIInna), ina measc SFI 6: Uisce Glan agus Sláintíocht agus SFI 11: Cathracha agus Pobail Inbhuanaithe.</p> <p>Tugtar cuireadh don phobal áitiúil agus do chuairoteoirí ar an gceantar suirbhé a</p>	Ar bun

	<p>líonadh isteach (ar líne, nó le hoibrithe deonacha i mBóthar na Trá) a dhíreoidh ar athrú iompraíochta, ar bhraistint dramhaíola agus ar an tionchar ar an gcomhshaol. Déanfar anailís ar na sonraí ina dhiaidh sin, mar aon le píosaí scannáin dróin de dhramhaíl agus de bhruscar ar na trána i mBóthar na Trá chun forléargas cuimsitheach a fháil ar phatrúin bhruscair le linn buaicthréimhsí gnóthacha. Reáchtálfar ceardlanna ina dhiaidh sin freisin, chun a chinntiú go mbeidh pobail áitiúla agus an inbhuanaitheacht i gcroílár aon réiteach atá beartaithe le linn buaicthréimhsí</p>	
<p>31. Ionad Fóntas Poiblí</p>	<p>Tá Ionad Fóntas Poiblí á oibriú ag Comhairle Cathrach na Gaillimhe do theaghlaigh chun fáil réidh le hearraí mar ghloine, ola, bolgáin solais, cadhnraí, dramhthrealamh leictreach, roinnt earraí tí agus soithí ag Ionad Fóntas Poiblí an Leasa Bháin. Féach Cuid 10.1</p> <p>Éascófar bailiúcháin ‘mhaithiúnais’ tochtanna ag brath ar mhaoiniú.</p> <p>Athbhreithniú a dhéanamh ar amanna oscailte chun seirbhís a chur ar fáil ó 8:30am go 17:00pm i rith na seachtaine. (cuir ceann nua a d'fhéadfadh a bheith ann anseo)</p>	<p>Ar bun</p>

32. Hazardous Waste Collection	Tabharfaidh Comhairle Cathrach na Gaillimhe deis do theaghlaigh fáil réidh le hearraí dramhaíola guaisí, mar shampla dramhthrealamh leictreach, cadhnaí agus ola ag Ionad Fóntas Poiblí an Leasa Bháin. Féach Cuid 10.1	Ar bun
	Éascófar bailiúchán péint amháin i rith na bliana ag brath ar mhaoiniú.	Go bliantúil
33. Príomháiteanna do Bhruscar/Dumpáil	Aithníodh thart ar 50 láthair mar “phríomháiteanna” do bhruscar/dumpáil ar fud na Cathrach.  In 2019, cuirfear comharthaí in airde sna háiteanna seo ar a dtabharfar eolas faoi fhíneálacha. Déanfar athbhreithniú ar na láithreacha agus cuirfear comharthaí breise in airde laistigh de théarma an Phlean	Ar bun

## 11. Soláthar seirbhísí

Ghlac Comhairle Cathrach na Gaillimhe le Comhphlean Bainistithe Dramhaíola do Réigiún Chonnacht Uladh. Dírionn an Plean Bainistithe Dramhaíola ar bhearta um chosc agus íoslaghdú dramhaíola.

Éascaíonn Comhairle Cathrach na Gaillimhe athchúrsáil agus aisghabháil dramhaíola trí sholáthar an Ionaid Fóntas Poiblí in Eastát Tionscail an Leasa Bháin, Ionaid ‘Fág Anseo’ ar fud na cathrach, Bailiúcháin Dramhaíola Teaghlaigh Neamhghuaisí agus seirbhís sheachtainiúil bailithe earraí toirtiúla.

Le blianta beaga anuas, tá an Chomhairle tar éis cur go mór leis na háiseanna atá aici cheana agus leanfaidh sí de thionscnaimh nua a thabhairt isteach nuair is féidir.

### 11.1 Ionad athchúrsála (Ionad Fóntas Poiblí)

Osclaíodh Ionad Athchúrsála na Comhairle Cathrach (Ionad Fóntas Poiblí) ag Eastát Tionscail an Leasa Bháin, Bóthar Thuama don phobal in 2007. Áirítear iad seo a leanas ar na háiseanna atá ar fáil ag an Ionad Athchúrsála in Eastát Tionscail an Leasa Bháin:

- Saoráid Fóntas Poiblí do Chatagóirí áirithe Dramhaíola Teaghlaigh nach féidir a chur in araidí rothaí tí.
- Dramhthrealamh Leictreach agus Leictreonach
- Ionaid ‘Fág Anseo’
- Tuilleadh sonraí ar [www.galwaycity.ie](http://www.galwaycity.ie) nó féach an liosta thíos.

Ní ghlacann an tIonad Athchúrsála in Eastát Tionscail an Leasa Bháin ach amháin le dramhaíl neamhghuaiseach de réir a Cheadúnais EPA. Le linn an phlean seo, scrúdófar táillí a thabhairt isteach agus féadfar iad a chur i bhfeidhm de réir Phlean Réigiúnach Bainistithe Dramhaíola Chonnacht-Uladh agus an Prionsabal gurb é údar an truaillithe a íocfaidh as.

I measc na n-earraí a nglactar leo tá:

- Gloine - pánaí, scátháin, frámaí leis an taca bainte, Pyrex, gloidíní ólacháin, vásaí gloine (scipe bruscair barr oscailte ag an áis)
- Olaí - ola chócaireachta agus dramhola innill AMHÁIN agus i méideanna beaga (glactar le huasmhéid de 5 lítear)
- Scagairí Ola - méideanna beaga – glactar le huasmhéid de 2 lítear.
- Cadhnaí - cadhnaí tí agus cadhnaí cairr.
- Bolgáin Solais - feadáin fhluaraiseacha agus bolgáin DSF AMHÁIN (gan gnáthbholgáin solais - cuir i mbosca bruscair líonta talún)
- Dramhthrealamh Leictreach agus Leictreonach (WEEE)
- Earraí tí AMHÁIN, dramhthrealamh leictreach agus leictreonach, aon rud a éilíonn plocóid nó cadhnra chun oibriú mar shampla cuisneoirí/reoiteoirí, teilifíseáin, cócaireáin, folúsghlantóirí, citil leictreacha, tóstaeir, ríomhairí, micreathonnáin, lampaí, srl. míreanna a oibrítear le cadhnaí, mar shampla ceamaraí, cluichí, bréagáin, tóirsí, cianrialtáin, áireamháin, srl.
- Gutháin phóca - faigh réidh leo seo i gcoimeádán athchúrsála carthanachta do ghutháin phóca.
- Plaistigh Chrua Mhóra - Bréagáin phlaisteacha mhóra, báisíní/buicéid/coimeádáin phlaisteacha, troscán gairdín plaisteach, suíocháin chairr do pháistí, ciseáin níocháin phlaisteacha, fuinneoga agus doirse PVC (déan cinnte go mbaintear gach píosa miotail agus gloine).
- Dramh-mhiotail - Rothair, potaí/pannaí/buicéid miotail, cláir iarnála miotail, racaí tí miotail, stóil/cathaoireacha miotail (suíocháin bainte), téitheoirí gáis (sorcóir bainte), lomairí faiche neamhleictreacha, gardaí dóiteáin/grátaí, dréimírí miotail, bugaithe.
- Adhmad - cathaoireacha/stóil adhmaid (suíocháin bainte), doirse adhmaid agus frámaí fuinneoige (gach píosa miotail agus gloine bainte), dréimírí adhmaid, ní ghlacfar le troscán mór adhmaid, mar shampla vardrús, ach amháin má bhaintear as a chéile é agus má bhaintear gach píosa miotail agus gloine, urláir adhmaid (gnáthmhéid tí amháin ó oibreacha DIY), ciseáin/cathaoireacha caolaigh, cuailí/fál adhmaid.
- Earraí criadóireachta - soithí, gréithe, potaí bláthanna, méid beag tíleanna (comhsheasmhach le hoibreacha beaga DIY tí), earraí sláintíochta, ornáidí.

## 11.2 Ionaid ‘Fág Anseo’

Tá 12 bhanc buidéal á gcur ar fáil ag an gComhairle faoi láthair agus tá suíomhanna nua á lorg aici chun an líonra seo a leathnú. Déanann an Chomhairle Ionaid ‘Fág Anseo’ a bhainistiú agus déanann conraitheoirí éagsúla seirbhís orthu. Cuireann an DCCAE agus Repak maoiniú ar fáil do na suíomhanna seo. Spreagtar sealbhóirí tí a gcuid ábhar in-athchúrsáilte a thabhairt chuig na hionaid seo saor in aisce.

Mar gheall ar an ngníomhaíocht mhéadaithe ag bainc bhuidéil, tá méadú tagtha ar dhumpáil agus ar bhruscar. Déanann Maoir Pobail monatóireacht ar ionaid ‘Fág Anseo’ chun freagairt thapa ar dhumpáil mhídhleathach a chinntiú. Déanfaidh Comhairle Cathrach na Gaillimhe an méid seo a leanas:

- An pobal a chur ar an eolas faoi shuíomh na n-ionad ‘fág anseo’ agus iad a chur ar an eolas faoi na cineálacha ábhar is féidir a chur ann;
- A chinntiú go mbíonn an Conraitheoir Seirbhíse aireach agus na hionaid ‘fág anseo’ á fholmhú; agus
- Nascadh le pobail lena chinntiú go ndéantar ionaid ‘fág anseo’ a fholmhú in am.

	<b>Láithreacha na mBanc Buidéal i gCathair na Gaillimhe</b>
<b>1</b>	An Baile Bán - Ionad Siopadóireachta an Bhaile Bháin
<b>2</b>	Dabhach Uisce - Centra
<b>3</b>	Cathair na Gaillimhe - Halla na Cathrach
<b>4</b>	Cathair na Gaillimhe - Ionad Fóntas Poiblí
<b>5</b>	Cathair na Gaillimhe - Bóthar na Díge
<b>6</b>	Cathair na Gaillimhe - Ionad Siopadóireachta na Gaillimhe
<b>7</b>	Cathair na Gaillimhe - Tír Oileáin
<b>8</b>	Cathair na Gaillimhe - Bóthar Dáileacháin an Iarthair.
<b>9</b>	Cathair na Gaillimhe - Ionad Siopadóireachta an Taoibh Thiar/Bóthar Shiobhán Nic Cionnaith



faoi bhruscar a fhiosrú laistigh de sheachtain amháin agus gníomhartha cuí a chur i bhfeidhm

## 11.6 Ceantair faoi Chosaint

Tá roinnt gnáthóga agus fiadhúlra íogair agus cosanta i limistéar feidhme Chomhairle Cathrach na Gaillimhe. Bíonn tionchar suntasach ag bruscar ar na gnáthóga agus ar an bhfiadhúlra seo, agus tá tionchar na bplaisteach ar shaol na mara ina bhagairt dáiríre dár n-éiceachóras. Déanann an Chomhairle Cathrach piocadh bruscair rialta ar thránna agus i bpáirceanna, glacann sí páirt i scéimeanna an Bhrait Ghoirm agus an Chósta Ghlais, cuidíonn sí le Glantacháin Trá rialta a eagraíonn grúpaí pobail agus cuireann sí chun cinn iad freisin.

## 12. Costais agus Acmhainní

Tá maoiniú chun an Plean Bainistithe Bruscair a chur i bhfeidhm ag brath ar an méid seo a leanas:

- Soláthar i mBuiséad Bliantúil na Comhairle;
- Deontais Frithbhruscair agus Deontais Forfheidhmithe/Feasachta ó Ranna Rialtais.

Sa bhliain 2024, ba é €4.8 milliún an riachtanas buiséid iomlán do na seirbhísí go léir a chuir an tAonad Bainistithe Bruscair i gCathair na Gaillimhe ar fáil, glanadh sráideanna, seirbhísiú boscaí bruscair, piocadh bruscair, áiseanna athchúrsála, tionscnaimh frithbhruscair agus cláir feasachta.

## 13. Athbhreithniú ar an bPlean Bainistithe Bruscair

Ullmhaíodh an Plean Bainistithe Bruscair seo lena chur i bhfeidhm idir 2025 agus 2027. Beidh gá le monatóireacht agus athbhreithniú rialta ar a chur i bhfeidhm agus ar a éifeachtúlacht má tá a chuspóirí le baint amach.

Nuair a bheidh an Plean Bainistithe Bruscair seo tugtha chun críche in 2027, déanfar athbhreithniú ar na cuspóirí uile a leagtar amach chun a chinntiú gur éirigh leis na cuspóirí

agus na bearta agus go raibh éifeachtacht ag baint leo a cuireadh i bhfeidhm chun bruscar a laghdú i gCathair na Gaillimhe.

## 14. Ag obair i gComhpháirtíocht

Cruthaíonn gach earnáil den tsochaí bruscar; ní féidir deireadh a chur leis ach amháin tríd an bpobal, gnólachtaí agus grúpaí pobail a spreagadh chun freagracht a ghlacadh as a ngníomhartha féin.

Is iad na cuspóirí atá leagtha amach sa Phlean Bainistithe Bruscair seo ná na bunchlocha do rialú truaillithe bruscair i gComhairle Cathrach na Gaillimhe.

Teastaíonn tacaíocht ó ghnólachtaí, ó ghrúpaí pobail/cónaithe agus ó dhaoine aonair i go leor de na cuspóirí agus na gníomhaíochtaí molta chun dul i ngleic le bruscar trí chomhthionscnaimh.

Aithníonn an Chomhairle Cathrach gur trí Chomhpháirtíochtaí a fhorbairt le hionadaithe ó ghnólachtaí, ó ghrúpaí pobail/cónaithe agus ó eagraíochtaí éagsúla, mar aon le tacaíocht/rannpháirtíocht na gComhaltaí Tofa, Coiste na mBeartas Straitéiseach (SPC) agus Foireann na nÚdarás Áitiúil i ngach rannóg a dhéanfaidh Comhairle Cathrach na Gaillimhe a dícheall timpeallacht saor ó bhruscar a chur ar fáil do chách.

## 15. Achoimre

Cur chuige trí ghné bunaithe ar aidhmeanna:

1. **Bruscar a Chosc agus a Rialú** - giniúint bruscair a íoslaghdú ar an gcéad dul síos;
2. **Forfheidhmiú** - feabhas a chur ar bhainistiú bruscair agus ar fhorfheidhmiú na reachtaíochta bruscair;
3. **Oideachas, Feasacht agus Rannpháirtíocht an Phobail** - feasacht a ardú faoi bhruscar a chruthú, agus faoin tionchar diúltach a bhíonn ag bruscar; iompar a athrú chun bruscar a laghdú, trí oibriú i gcomhpháirtíocht le páirtithe leasmhara ábhartha

I ngach cás, glacfaidh Comhairle Cathrach na Gaillimhe le cur chuige ‘dea-chleachtas’, bunaithe ar fhianaise. Foghlaim ó thaithí áitiúil, náisiúnta agus idirnáisiúnta ag dul i ngleic le bruscar, agus iompar agus dearcthaí i leith bruscair a athrú.

## Aguisín 1 - Suirbhé Náisiúnta Monatóireachta ar Thruailliú Bruscair (NLPMS)

Tá torthaí na Suirbhéanna Monatóireachta ar Thruailliú Bruscair ó bhlianta roimhe seo curtha i láthair sa tábla thíos. Is iad bruscar a bhaineann le toitíní, bruscar bia agus bruscar pacáistithe na foinsí bruscair is measa

<b>Comhdhéanamh Bruscair</b>	<b>2016 % of iomlán</b>	<b>2017 % of iomlán</b>	<b>2018 % of iomlán</b>	<b>2019 % of iomlán</b>	<b>2020 % of iomlán</b>	<b>2021 % of iomlán</b>	<b>2022 % of iomlán</b>
<b>Bruscar a bhaineann le toitíní</b>	60.5%	50.6%	43.6%	49.9%	53.9%	54.2%	58.5%
<b>Bruscar Bia</b>	13.0%	16.2%	17.7%	20.6%	13.5%	14.9%	10.3%
<b>Bruscar a bhaineann le Milseáin</b>	7.4%	8.7%	6.0%	10.0%	8.1%	7.5%	6.2%
<b>Bruscar Páipéir</b>	7.2%	9.9%	7.0%	6.9%	6.6%	6.5%	7.8%
<b>Bruscar Plaisteach</b>	0.0%	0.7%	0.0%	0.0%	0.8%	0.2%	0.00%
<b>Earraí éagsúla bruscair</b>	0.0%	0.1%	0.0%	0.1%	0.2%	0.1%	0.1%
<b>Bruscar Toirtiúil</b>	0.0%	0.0%	0.0%	0.0%	0.0%	0.0%	0.0%
<b>Bruscar Pacáistithe</b>	11.2%	11.6%	22.7%	11.9%	15.0%	14.5%	15.3%
<b>Bruscar Díobhálach</b>	0.7%	2.3%	2.4%	0.6%	1.7%	2.2%	1.5%

## Litter Composition in Galway City Council (2023)

